

**RAPORT  
O STANIE GMINY ŁABISZYN**



**za 2018 rok**

## I. WSTĘP

Obowiązek sporządzenia raportu o stanie gminy wynika z art. 28aa ustawy o samorządzie gminnym. Raport obejmuje podsumowanie działalności Burmistrza Łabiszyna w roku 2018, a w szczególności realizację polityk, programów i strategii oraz uchwał rady gminy.

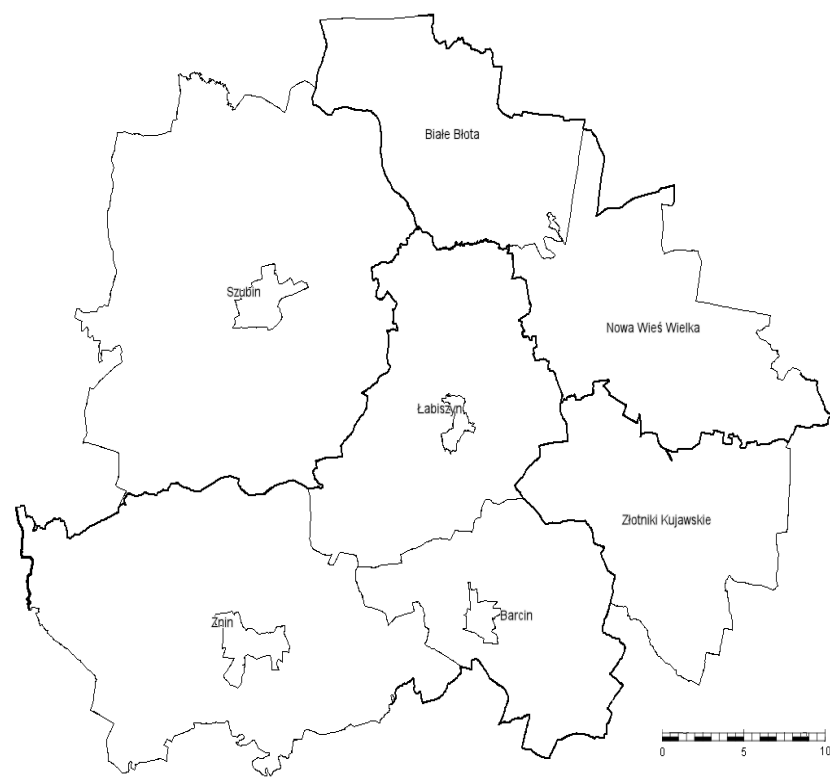
## II. INFORMACJE OGÓLNE

### 2.1 . OGÓLNA CHARAKTERYSTYKA GMINY ŁABISZYN

Gmina Łabiszyn położona jest w południowo - zachodniej części województwa kujawsko - pomorskiego, w północnej części powiatu żnińskiego i jest jedną z 6 gmin powiatu. Jednostka zajmuje obszar o powierzchni 167 km<sup>2</sup> (w tym miasto zajmuje powierzchnię 2,89 km<sup>2</sup>, a obszar wiejski – 164,11 km<sup>2</sup>), granicząc:

- na zachodzie – z Gminą Sadki z powiatu nakielskiego,
- na północy – z Gminą Białe Błota i Nowa Wieś Wielka z powiatu bydgoskiego,
- na wschodzie – z Gminą Złotniki Kujawskie z powiatu inowrocławskiego,
- na południu - z Gminą Żnin i Barcin z powiatu żnińskiego.

Sieć osadniczą tworzą miasto Łabiszyn oraz 28 miejscowości, w ramach 15 sołectw.



Ryc. Położenie Gminy Łabiszyn na tle sąsiadujących gmin

Podstawową formą użytkowania terenu Gminy Łabiszyn jest użytkowanie rolnicze. Zdecydowanie największą powierzchnią na terenie gminy zajmują grunty orne – 6 630,4 ha (39,8 % powierzchni gminy) oraz lasy – 5 472,8 ha (32,9 % powierzchni gminy).

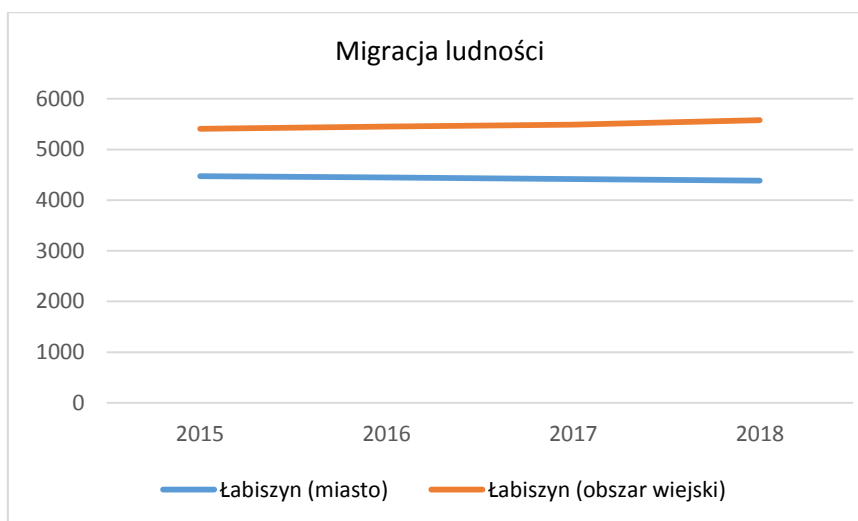
Miasto, jako ośrodek gminny, skupia przede wszystkim funkcje usługowe, mieszkaniowe i produkcyjne. Wsie głównie pełnią funkcje związane z rolnictwem i mieszkalnictwem. Na przestrzeni

ostatnich lat obserwuje się widoczną tendencję w zmianach liczby ludności Gminy Łabiszyn, tendencja jest dodatnia, zwłaszcza na obszarze wiejskim.

## 2.2. DEMOGRAFIA

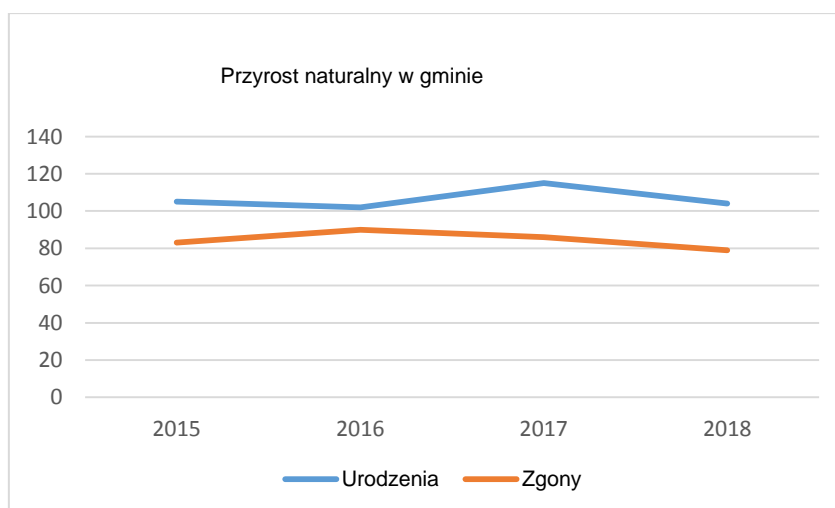
Liczba mieszkańców wg stanu na 31.12.2018 r.	
<b>Łabiszyn</b>	<b>4386</b>
<b>Sołectwa:</b>	<b>5579</b>
Sołectwo Ojrzanowo	686
Sołectwo Jeżewo	216
Sołectwo Smogorzewo	205
Sołectwo Jeżewice	130
Sołectwo Jabłówko	215
Sołectwo Obielewo	66
Sołectwo Buszkowo	90
Sołectwo Władysławowo	502
Sołectwo Wielki Sosnowiec	317
Sołectwo Ostatkowo	134
Sołectwo Jabłowo Pałuckie	237
Sołectwo Załachowo	530
Sołectwo Oporowo	850
Sołectwo Łabiszyn-Wieś	459
Sołectwo Nowe Dąbie	942
<b>RAZEM</b>	<b>9965</b>

Migracja ludności*				
	2015	2016	2017	2018
Łabiszyn (miasto)	4472	4448	4419	4386
Łabiszyn (obszar wiejski)	5408	5449	5487	5579



Struktura ludności w gminie*				
	2015	2016	2017	2018
0-5 lat	680	649	638	647
6-17 lat	1404	1433	1449	1429
18 lat	114	114	109	124
19-65 lat (mężczyźni w wieku produkcyjnym)	3316	3316	3284	3283
19-60 lat (kobiety w wieku produkcyjnym)	2932	2892	2858	2822
> 65 lat (mężczyźni w wieku poprodukcyjnym)	450	465	508	535
> 60 lat (kobiety w wieku poprodukcyjnym)	984	1028	1060	1125
<b>RAZEM</b>	<b>9880</b>	<b>9897</b>	<b>9906</b>	<b>9965</b>

Przyrost naturalny w gminie*				
	2015	2016	2017	2018
Urodzenia	105	102	115	104
Zgony	83	90	86	79



\*Dane wg stanu na 31 grudnia analizowanego roku

### 2.3 . JEDNOSTKI ORGANIZACYJNE GMINY ŁABISZYN

- Miejski Ośrodek Pomocy Społecznej w Łabiszynie,
- Miejski Zespół Oświaty w Łabiszynie,
- Zakład Wodociągów i Kanalizacji w Łabiszynie,
- Zespół Szkół w Łabiszynie,
- Zespół Szkół w Lubostroniu (w tym szkoła filialna w Ojrzeńcu),
- Łabiszyński Domu Kultury,
- Biblioteka Publiczna Miasta i Gminy w Łabiszynie
- Samodzielny Publiczny Zakład Opieki Zdrowotnej – Przychodnia w Łabiszynie.

**ROK 2018**

**DOCHODY**

Plan dochodów ogółem	46.538.385,33 zł
Wykonanie dochodów ogółem, w tym: PIT	44.740.590,38 zł 5.757.847,00 zł

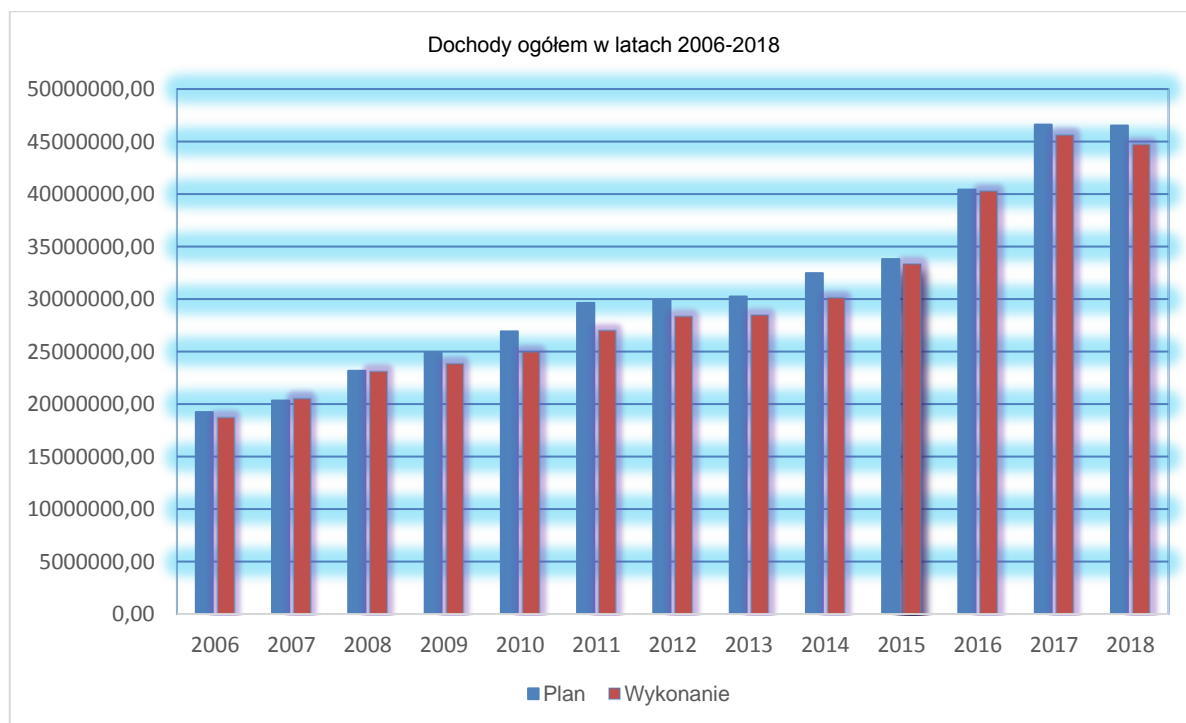
**DOCHODY BIEŻĄCE**

Plan dochodów ogółem	46.538.385,33 zł
Wykonanie dochodów ogółem	44.740.590,38 zł

**DOCHODY MAJĄTKOWE**

Plan dochodów ogółem, w tym ze sprzedaży majątku	1.150.614,19 zł 450.000,00 zł
Wykonanie dochodów majątkowych ogółem, w tym ze sprzedaży majątku	1.009.404,02 zł 441.563,50 zł

Udział dochodów własnych w dochodach ogółem – 30,48%.



## WYDATKI

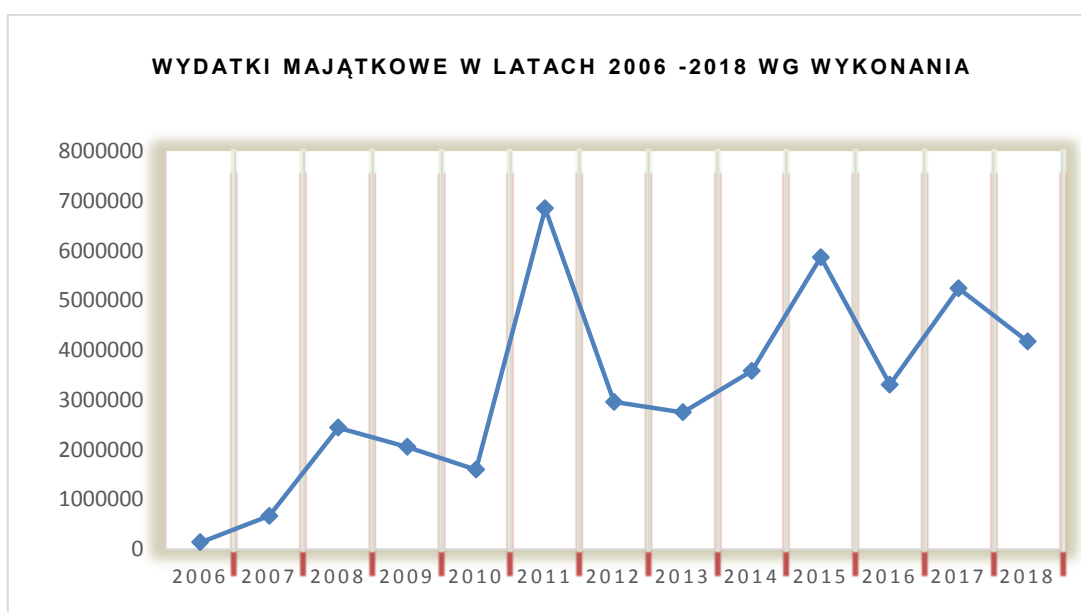
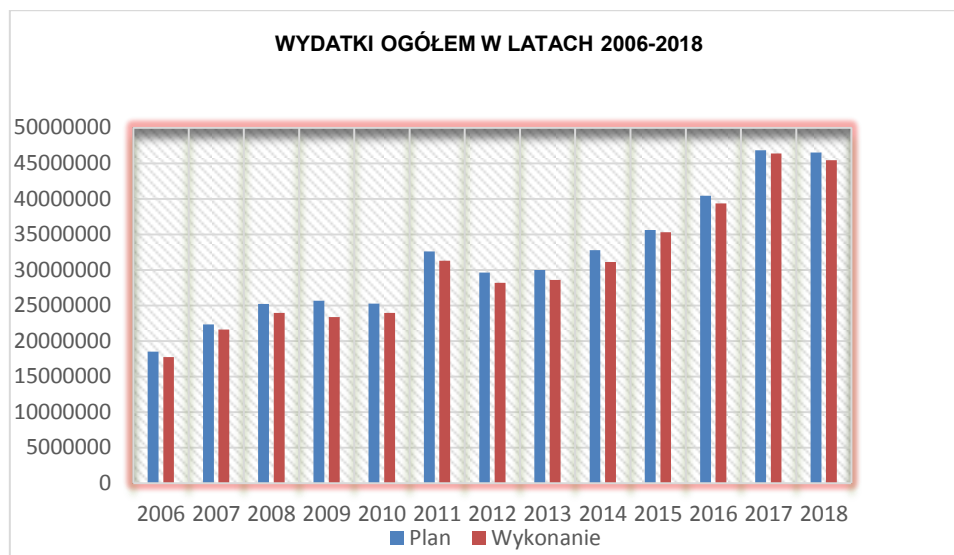
Plan wydatków ogółem	46.538.385,33 zł
Wykonanie dochodów ogółem	45.416.954,64 zł

## WYDATKI BIEŻĄCE

Plan wydatków bieżących ogółem	42.231.029,82 zł
Wykonanie wydatków ogółem	41.244.724,87 zł

## WYDATKI MAJĄTKOWE

Plan wydatków majątkowych ogółem	4.307.355,51 zł
Wykonanie wydatków majątkowych ogółem	4.172.229,7 zł



WYNIK BUDŻETU 2018 r. – deficyt w kwocie 676.364,26 zł.

### 1. Pozyskane z funduszy europejskich na wydatki majątkowe

L.p.	Nazwa zadania	Kwota otrzymana
1.	Budowa zbiorników retencyjnych wody i pompowni II° na stacji uzdatniania wody oraz budowa sieci kanalizacyjnej etap I, w Łabiszynie	496.828,58 zł RPO
2.	Siłownie zewnętrzne i plac zabaw w Nowym Dąbiu, Władysławowie i Jeżewie – zrealizowane w 2017 r.	55.802,00 zł PROW

### 2. Pozyskane z funduszy europejskich na wydatki bieżące

L.p.	Nazwa zadania	Kwota otrzymana
1.	Dotacja na wydatki związane z pracą koordynatora ZIT	13.085,39 zł
2.	Program Erasmus Plus realizowany przez Zespół Szkół w Lubostroniu umowa 2015-1-PL01-KA219-016778.1 DRUGA-2 Z DWÓCH-2	21.735,52 zł
3.	Program Erasmus Plus realizowany w Zespole Szkół w Łabiszynie umowa 2016-1-RF01-KA219-023942.2 DRUGA-2 Z DWÓCH-2	25.145,08 zł
4.	Umowa z Miejskim Ośrodkiem Pomocy Społecznej w Łabiszynie w ramach Projektu Europejskiego Funduszu Społecznego pn. „Staż na lepszy start”	1.017,00 zł
5.	Porozumienie w ramach projektu współfinansowanego ze środków Europejskiego Funduszu Społecznego "Pogodna Jesień Życia w powiecie żnińskim"	29.383,00 zł

### 3. Pozyskane z Urzędu Marszałkowskiego

L.p.	Nazwa zadania	Kwota otrzymana
1.	Zakup i montaż urządzeń małej infrastruktury sportowej w miejscowościach: Jabłówko, Jabłowo Pałuckie i Jeżewice	10.000,00 zł
2.	Remont Pomnika Powstańców Wlkp.	10.000,00 zł

### 4. Pozyskane z Wojewódzkiego Funduszu Ochrony Środowiska i Gospodarki Wodnej w Toruniu

L.p.	Nazwa zadania	Kwota otrzymana
1.	Wymiana źródeł ciepła zasilana paliwami stałymi na terenie Gminy	20.000,00 zł
2.	Demontaż, transport i unieszkodliwianie wyrobów zawierających azbest z terenu Gminy	107.730,52 zł

## 5. Pozyskane z Ministerstwa Sprawiedliwości

L.p.	Nazwa zadania	Kwota otrzymana
1.	Zakup wyposażenia i urządzeń ratownictwa niezbędnych do udzielenia pomocy poszkodowanym bezpośrednio na miejscu przestępstwa	29.569,00 zł

## IV. INFORMACJE O STANIE MIENIA KOMUNALNEGO

Stan mienia komunalnego Gminy Łabiszyn:

Wartość początkowa (stan według 31.12.2017 r.):

L.p.	Wyszczególnienie składników mienia komunalnego	W bezpośrednim zarządzie Gminy Łabiszyn	Użytkowanie wieczyste	Użytkowanie	Zarząd	Dzierżawa
		Wartość*	Wartość*	Wartość*	Wartość*	Wartość*
1	Grunty rolne	19,37	82,30	-	5,60	1,73
2	Grunty pod lasami	-	-	-	-	-
3	Grunty osiedlowe i zabudowane	41,11	36,14	0,16	-	2,59
4	Tereny komunikacyjne i drogi	130,80	-	-	-	-
5	Grunty pod wodami, nieużytki i inne	0,88	-	-	-	0,30
<b>RAZEM</b>		<b>192,16</b>	<b>118,44</b>	<b>0,16</b>	<b>5,60</b>	<b>4,62</b>

\* w tysiącach złotych

L.p.	Wyszczególnienie składników mienia komunalnego	W bezpośrednim zarządzie Gminy Łabiszyn	Najem
		Wartość*	Wartość*
1	Budynki mieszkalne (w tym lokale)	-	776,78
2	Budynki niemieszkalne	25,10	172,70
3	Przedszkola	54,60	-
4	Szkoły	873,30	-
5	Ośrodki kultury	81,60	-
6	Ośrodki sportu i rekreacji	150,10	-
7	Ośrodki zdrowia	29,40	-
8	Inne	82,20	-
<b>RAZEM</b>		<b>1296,30</b>	<b>949,48</b>

\* w tysiącach złotych

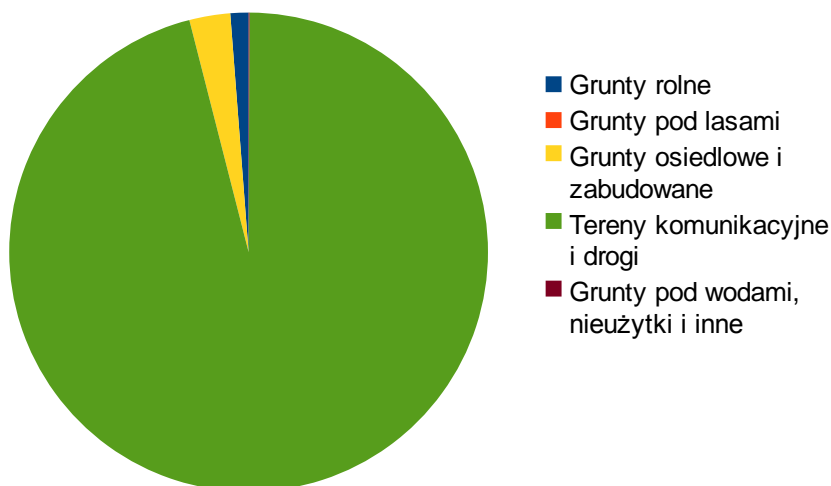


Wartość końcowa (stan według 31.12.2018 r.):

L.p.	Wyszczególnienie składników mienia komunalnego	W bezpośrednim zarządzie Gminy Łabiszyn	Użytkowanie wieczyste	Użytkowanie	Zarząd	Dzierżawa
		Wartość*	Wartość*	Wartość*	Wartość*	Wartość*
1	Grunty rolne	18,13	82,30	-	5,60	1,73
2	Grunty pod lasami	-	-	-	-	-
3	Grunty osiedlowe i zabudowane	41,11	36,14	0,16	-	2,59
4	Tereny komunikacyjne i drogi	1425,80	-	-	-	-
5	Grunty pod wodami, nieużytki i inne	0,88	-	-	-	0,30
<b>RAZEM</b>		<b>1485,92</b>	<b>118,44</b>	<b>0,16</b>	<b>5,60</b>	<b>4,62</b>

\* w tysiącach złotych

Grunty w bezpośrednim zarządzie Gminy Łabiszyn

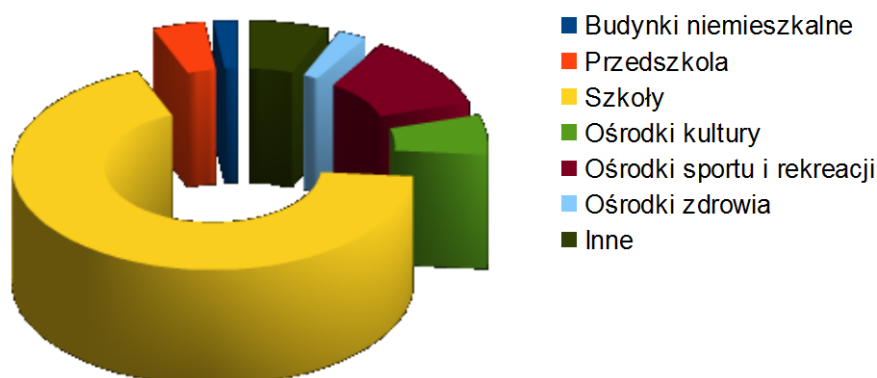


L.p.	Wyszczególnienie składników mienia komunalnego	W bezpośrednim zarządzie Gminy Łabiszyn	Najem
		Wartość*	Wartość*
1	Budynki mieszkalne (w tym lokale)	-	771,78
2	Budynki niemieszkalne	25,10	172,70
3	Przedszkola	54,60	-
4	Szkoły	873,30	-
5	Ośrodki kultury	81,60	-
6	Ośrodki sportu i rekreacji	150,10	-
7	Ośrodki zdrowia	29,40	-
8	Inne	82,20	-
<b>RAZEM</b>		<b>1296,30</b>	<b>944,48</b>

\* w tysiącach złotych

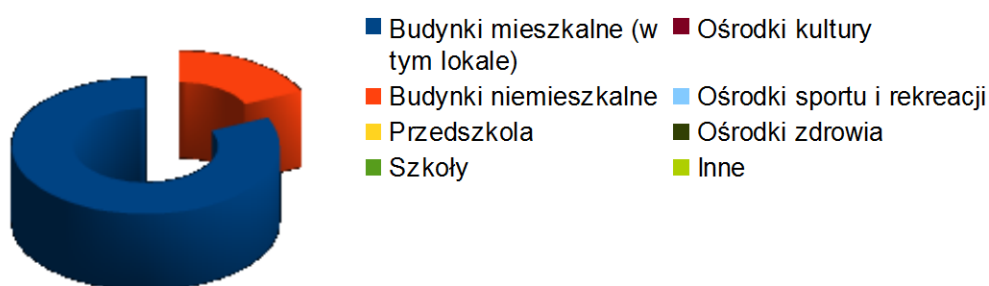
## W bezpośrednim zarządzie Gminy Łabiszyn

(wartości w tysiącach złotych)



## Najem

(wartości w tysiącach złotych)



### W 2018 r. zbyto:

- 5 działek spośród gruntów rolnych (za łączną kwotę 235 850,00 zł),
- 15 działek spośród gruntów osiedlowych i zabudowanych [za łączną kwotę 164 210,00 zł (w tym odpowiednio podatek VAT)],
- 8 lokali mieszkalnych [za łączną kwotę 60 810,00 zł (w tym odpowiednio bonifikata)].

### W 2018 r. w drodze umowy nieodpłatnego przekazania nabyto:

- 2 działki spośród terenów komunikacyjnych i dróg (o łącznej wartości 1295,00 zł).

### W zakresie użytkowania wieczystego, ograniczonych praw rzeczowych, najmu i dzierżawy w 2018 r.:

- 1) dochód z opłat rocznych z tytułu użytkowania wieczystego wyniósł **27.238,41 zł brutto** (nie nastąpiło oddawanie w użytkowanie wieczyste, zatem nie odnotowano dochodu z tyt. pierwszych opłat),
- 2) dochód z umów najmu wyniósł **115.532,06 zł brutto**,
- 3) dochód z umów dzierżawy wyniósł **139.264,35 zł brutto**;

odnośnie ograniczonych praw rzeczowych:

- przysługiwały Gminie Łabiszyn hipoteki, które zabezpieczają odpowiednio:
  - hipoteki przymusowe w łącznej kwocie (wraz z odsetkami): **132.651,54 zł**,
  - hipoteki umowne w łącznej kwocie (wraz z odsetkami): **23.437,05 zł**,
  - ustanowiono na nieruchomości (dz. nr 590/18 w Łabiszynie) stanowiącej własność Gminy Łabiszyn następujące służebności:
- **służebność gruntowa za kwotę wynagrodzenia: 3542,40 zł brutto.**

## V. INFORMACJA O REALIZACJI POLITYK, PROGRAMÓW I STRATEGII

### 5.1. STRATEGIA ZRÓWNOWAŻONEGO ROZWOJU GMINY ŁABISZY NA LATA 2014-2020

Uchwała Nr IX/72/15 Rady Miejskiej w Łabiszynie z dnia 21 października 2015 w sprawie przyjęcia Strategii Rozwoju Gminy Łabiszyn na lata 2014-2020 wyznacza cele jakie miasto i gmina Łabiszyn powinna osiągnąć do 2020 r. Sformułowanie misji, wizji i celów strategicznych pozwoliło na stworzenie celów operacyjnych oraz kierunków działań (<http://bip.labiszyn.pl/?app=uchwaly&nid=5012&y=2015>)

#### MISJA

„SPRAWNE I SKUTECZNE ZASPOKAJANIE ZBIOROWYCH POTRZEB MIESZKAŃCÓW GMINY.”

#### WIZJA

<b>WIZJA GMINY ŁABISZYN</b>		
<b>GMINA ŁABISZYN – OBSZAREM ZAPEWNIAJĄCYM MIESZKAŃCOM DOGODNE WARUNKI DO ŻYCIA I WSZECHSTRONNEGO ROZWOJU</b>		
<b>Cel strategiczny 1: Wzrost atrakcyjności osiedleńczej Gminy Łabiszyn</b>	<b>Cel strategiczny 2: Wzrost zatrudnienia mieszkańców poprzez rozwój turystyki i przedsiębiorczości.</b>	<b>Cel strategiczny 3: Rozbudowa infrastruktury technicznej na terenie Gminy przy zachowaniu walorów środowiska.</b>
<u>Cele operacyjne:</u> 1.1. Rozbudowa i modernizacja infrastruktury edukacyjnej. 1.2. Rozbudowywanie infrastruktury społecznej przy uwzględnieniu potrzeb różnych grup wiekowych. 1.3. Kształtowanie wspólnoty lokalnej, społeczeństwa obywatelskiego i społeczeństwa informacyjnego.	<u>Cele operacyjne:</u> 1.1. Wspieranie rozwoju małych i średnich przedsiębiorstw oraz samozatrudnienia mieszkańców. 1.2. Wspieranie rozwoju rolnictwa. 1.3. Rozbudowa i modernizacja istniejącej bazy turystycznej.	<u>Cele operacyjne:</u> 3.1. Rozbudowa i modernizacja infrastruktury drogowej i technicznej. 3.2. Wzrost wykorzystania odnawialnych źródeł energii. 3.3. Gospodarka niskoemisyjna.

## **Cel strategiczny 1: Wzrost atrakcyjności osiedleńczej Gminy Łabiszyn**

### **Cele operacyjne:**

#### **1.1. Rozbudowa i modernizacja infrastruktury edukacyjnej.**

##### **▪ 2014**

- Montaż stolarki okiennej w Zespole Szkół w Lubostroniu DARTE MONTAŻ Robert Kieszkowski, ul. Zamkowa 23B 09-500 Gostynin za cenę 69 495,00 zł brutto;

- Termomodernizacja budynku Zespołu Szkół w Łabiszynie ul. Nadnotecka 2 Przedsiębiorstwo Handlowo – Usługowo – Remontowe Sebastian Sudak, Wyręba 16, 89-210 Łabiszyn za cenę 262 233,07 zł brutto;

##### **▪ 2015**

- Remont elewacji Zespołu Szkół w Lubostroniu Firma Remontowo – Budowlana „MAŁY” Roman Kawczyński Józefkowo 25A, 87-630 Skępe za cenę 96 656,80 zł brutto

##### **▪ 2017**

- Modernizacja dwóch sal lekcyjnych, korytarza i pomieszczeń sanitarnych w budynku Zespołu Szkół w Łabiszynie na ulicy Poznańskiej 12, Przedsiębiorstwo Handlowo – Usługowo – Remontowe Sebastian Sudak, Wyręba 16, 89-210 Łabiszyn cena 82 214,24 zł;

- Montaż ogrodzenia i bram wokół budynku Zespołu Szkół w Łabiszynie ul. Nadnoteckiej, cena 73 281,22 zł, wykonawca: Przedsiębiorstwo Handlowo – Usługowo – Remontowe Sebastian Sudak, Wyręba 16, 89-210 Łabiszyn i Robert Miłoś Przedsiębiorstwo Produkcyjno-Handlowo-Usługowe ul. Rynkowa 2, 89-210 Łabiszyn;

##### **▪ 2018**

- Modernizacja pomieszczeń sanitarnych i sali lekcyjnej w Zespole Szkół w Łabiszynie ul. Nadnotecka2, cena: 15 068,05 zł, wykonawca: Przedsiębiorstwo Handlowo – Usługowo – Remontowe Sebastian Sudak, Wyręba 16, 89-210 Łabiszyn;

- Modernizacja dachu na sali gimnastycznej w Zespole Szkół w Łabiszynie ul. Nadnotecka cena: 53 628,00 zł wykonawca: Lewandowski Leszek

- Adaptacja strychu na cele dydaktyczne budynku Przedszkola Miejskiego im. Juliana Tuwima w Łabiszynie cena: 119 053,13, wykonawca: Przedsiębiorstwo Handlowo – Usługowo – Remontowe Sebastian Sudak, Wyręba 16, 89-210 Łabiszyn.

#### **1.2. Rozbudowywanie infrastruktury społecznej przy uwzględnieniu potrzeb różnych grup wiekowych.**

##### **▪ 2014**

- Dostawa i montaż siłowni plenerowej na teren miasta Łabiszyna w ramach zadania pn. „Zdrowie i rekreacja - utworzenie siłowni plenerowej w miejscowości Łabiszyn” współfinansowanego ze środków Unii Europejskiej z zakresu małych projektów w ramach działania 413 „Wdrażanie lokalnych strategii rozwoju” objętego Programem Rozwoju Obszarów Wiejskich na lata 2007 – 2013, cena: 38 745,00 zł brutto, wykonawca: P. P. U. H. ZAMA Zagórski Maciej ul. Powstańców Wielkopolskich 74 87-100 Toruń

- Dostawa siłowni plenerowej do miejscowości Lubostroń, gmina Łabiszyn w ramach zadania pn. „Zdrowie i rekreacja - utworzenie siłowni plenerowej w miejscowości Lubostroń” współfinansowanego ze środków Unii Europejskiej z zakresu małych projektów w ramach działania 413 „Wdrażanie lokalnych strategii rozwoju” objętego Programem Rozwoju Obszarów Wiejskich na lata 2007 – 2013, cena: 38 745,00 zł brutto

- dostawa 20 szt. rowerów dla Gminy Łabiszyn w ramach operacji pt. „Rowerem przez Pałuki – zakup rowerów w celu udostępniania turystom i mieszkańcom”. Cena: 18 597,60 zł brutto, wykonawca: Arkus & Romet Group sp. z o. o. Podgrodzie 32c 39-200 Dębica

##### **▪ 2015**

- Budowa świetlicy wiejskiej we Władysławowie- Cena: 222 178,09 zł, wykonawca: Konsorcjum firm: Przedsiębiorstwo Handlowo – Usługowo – Remontowe Sebastian Sudak, Wyręba 16, 89-210 Łabiszyn, Darko Stypczyński Dariusz, Jadowniki Rycerskie 43A, Żnin-partner.

▪ **2016**

- Montaż siłowni zewnętrznej w Ojrzeńcu. Cena: 9 809,00. Wykonawca: ZPU Romex Sp. z o.o. ul. Hetmańska 38, Bydgoszcz.
- Zaprojektowanie i budowa toru rowerowego typu pumptrack wraz z infrastrukturą towarzyszącą na działce ewidencyjnej nr 867 w Łabiszynie. Cena 130 000 zł brutto, wykonawca: Firma Rad Tracks Karol Kowalski z siedzibą w Łławie, ul. Grunwaldzka 9a/8a

▪ **2017**

- Budowa miejsc rekreacyjnych w miejscowościach Nowe Dąbie, Władysławowo, Jeżewo: Siłownia zewnętrzna i plac zabaw w m. Nowe Dąbie i siłownie zewnętrzne w m. Władysławowo, Jeżewo za cenę 87 699,00 zł brutto

▪ **2018**

- Wykonanie budynku poczekalni dworcowej w Łabiszynie, cena: 158 670,00 zł brutto Wykonawca: Przedsiębiorstwem Produkcjno Handlowo Usługowym EK-BUD Krzysztof Hajost ul. Sportowa 18 , 89-210 Łabiszyn;
- Budowa świetlicy wiejskiej w Smogorzewie, cena- 264 372,29 zł, wykonawca: Przedsiębiorstwo Handlowo – Usługowo – Remontowe Sebastian Sudak, Wyręba 16, 89-210 Łabiszyn;
- siłownie zewnętrzne 2018 rok Jabłówko, Jabłowo Pałuckie, Cena: 37 638,00 zł, Wykonawca: FIT Park Aleksandrowska 5, 87-100 Toruń;
- plac rekreacyjny w Lubostroniu, cena: 56 362,78 zł .Wykonawca: Brygada remontowa Urzędu Miejskiego w Łabiszynie;
- rozbudowa infrastruktury rekreacyjnej na Łabiszyńskiej wyspie, (obudowa mariny i kontenera), cena: 31.900,00 zł, Wykonawca: Talarowski Roman, Wielki Sosnowiec, gmina Łabiszyn;
- Parking na Łabiszyńskiej wyspie, Cena: 20 688,80 zł Wykonawca: Przedsiębiorstwo Handlowo – Usługowo – Remontowe Sebastian Sudak, Wyręba 16, 89-210 Łabiszyn.

### **1.3. Kształtowanie wspólnoty lokalnej, społeczeństwa obywatelskiego i społeczeństwa informacyjnego.**

▪ **2015**

- zakup komputerów do szkół w Lubostroniu i Łabiszynie ul. Nadnotecka za cenę 74 549,03 zł;

▪ **2016**

- zakup komputerów do szkoły w Ojrzeńcu – 22 923,44 zł;
- zakup sprzętu komputerowego wraz z czytnikiem kodów i drukarki kodów kreskowych w ramach zadania pn. „Nowoczesne i sprawne funkcjonowanie biblioteki w Łabiszynie” za kwotę 33 521,37 zł.

### **Cel strategiczny 2: Wzrost zatrudnienia mieszkańców poprzez rozwój turystyki i przedsiębiorczości.**

#### **Cele operacyjne:**

- 1.1. Wspieranie rozwoju małych i średnich przedsiębiorstw oraz samozatrudnienia mieszkańców.**  
Członkostwo w Lokalnej Grupie Działania „Pałuki Wspólna Sprawa”.
- 1.2. Wspieranie rozwoju rolnictwa.**
- 1.3. Rozbudowa i modernizacja istniejącej bazy turystycznej.**

### **Cel strategiczny 3: Rozbudowa infrastruktury technicznej na terenie gminy przy zachowaniu walorów środowiska.**

#### **Cele operacyjne:**

- 1.1. Rozbudowa i modernizacja infrastruktury drogowej i technicznej.**

#### ▪ 2014

- Modernizacja ul. Żnińskiej w Łabiszynie od km 0+000 do km 0+950 za cenę 267 577,80 zł, wykonawca: Przedsiębiorstwo Budowy Dróg i Mostów KOBYLARNIA S. A. Kobyłarnia 8, 86-061 Brzoza;
- Modernizację drogi dojazdowej do gruntów rolnych w technologii nawierzchni powierzchniowego utwardzenia grysami i emulsją na podbudowie tłuczniowej w m. Ojrzanowo dz. nr 88 Przedsiębiorstwo Handlowo – Usługowe „TRANS – POM” Piotr Pomagier, Marcinkowo 37, 88-110 Inowrocław 2 za cenę ryczałtową 232 266,80 zł brutto;
- Uporządkowanie systemu wodno – ściekowego dla miasta Łabiszyna: Modernizacja Stacji Uzdatniania Wody w Łabiszynie i remont instalacji technologicznych Oczyszczalni Ścieków w Łabiszynie, cena: 2 679 572,48 zł brutto, wykonawca: TECHWATER Marek Jarosz, ul. Kraszewskiego 16, 85-240 Bydgoszcz.

#### ▪ 2015

- Remont drogi dojazdowej do gruntów rolnych w miejscowości Władysławowo od km 0+000-1+470 dz. nr 103, 155, 22 Drog – Bet Łukasz Kowalski ul. Dworcowa 12, 88-400 Żnin za cenę 318 199,17 zł brutto

#### ▪ 2016

- Modernizację dróg dojazdowych do gruntów rolnych w miejscowościach Łabiszyn Wieś, Smogorzewo 126 691,48 zł brutto, wykonawca Przedsiębiorstwo Robót Drogowych INODROG sp. z o. o. ul. Budowlana 38, 88-100 Inowrocław;
- Przebudowę drogi gminnej nr 130103C w miejscowości Nowe Dąbie, gmina Łabiszyn Przedsiębiorstwo Budowy Dróg i Mostów KOBYLARNIA S A Kobyłarnia 8, 86-061 Brzoza, za cenę 340 575,11 zł brutto;
- Przebudowa drogi gminnej Jeżewo – Ojrzanowo, Kowalski Budownictwo ul. Dworcowa 12, 88-400 Żnin za cenę 201 505,45 zł brutto.

#### ▪ 2017

- Budowę zbiornika wody pitnej i przebudowę stacji ujęcia wody w Ojrzanowie, gmina Łabiszyn EUROAQUA sp. z o. o., sp. k. ul. Bobrownicka 13A, 61-306 Poznań, za cenę (z prawem opcji) 419 986,44 zł brutto;
- Modernizację drogi gminnej Jeżewo – Ojrzanowo Przedsiębiorstwo Robót Drogowych „INODROG” sp. z o. o. ul. Budowlana 38, 88-100 Inowrocław, za cenę 497 177,86 zł brutto;
- Budowy sieci kanalizacyjnej etap I w Łabiszynie wybrano ofertę złożoną przez firmę Wielobranżowe Przedsiębiorstwo Produkcyjno – Usługowe Sp. z o. o. „ALFA” ul. Toruńska 300 85-880 Bydgoszcz za cenę 2 068 593,26 zł brutto;
- Budowy zbiorników retencyjnych wody i pompowni II° na Stacji Uzdatniania Wody, wybrano ofertę złożoną przez firmę TECHWATER Marek Jarosz ul. Kraszewskiego 16, 85-240 Bydgoszcz za cenę 1 303 782,61 zł brutto.

#### ▪ 2018

- Remont drogi gminnej nr 130104C w miejscowości Jeżewice Rafał Szymczak P.H.U. ul. Jackowskiego 2 89-100 Nakło n/Notecią za cenę 273 037,25 zł brutto;
- Modernizację drogi gminnej Smerzyn – Klotyldowo Kowalski Budownictwo Sp. z o. o. ul. Dworcowa 12, 88-400 Żnin za cenę 379 684,42 zł brutto.

### 1.2. Wzrost wykorzystania odnawialnych źródeł energii.

### 1.3. Gospodarka niskoemisyjna (opisana w punkcie 5.9).

## 5.2. STUDYUM UWARUNKOWAŃ I KIERUNKÓW ZAGOSPODAROWANIA PRZESTRZENNEGO MIASTA I GMINY ŁABISZYN

Podstawowym celem sporządzania Studium uwarunkowań i kierunków zagospodarowania przestrzennego gminy, jest – zgodnie z ww. ustawą - określenie „polityki przestrzennej gminy, w tym lokalnych zasad zagospodarowania przestrzennego”.

Studium jest podstawowym dokumentem planistycznym, który kształtuje politykę gospodarowania przestrzenią na obszarze gminy i jest komplementarne wobec innych branżowych i ogólnych strategii,

planów i programów rozwoju. Najważniejsze potrzeby rozwojowe gminy wiążą się z realizacją głównego celu rozwoju gminy, jakim jest zapewnienie mieszkańcom optymalnych warunków życia.

W najbardziej ogólnym ujęciu powodzenie rozwoju gminy zależne jest od uwarunkowań zewnętrznych (generowanych poza granicami gminy) oraz wewnętrznych (generowanych na terenie gminy), te drugie z kolei dzielą się na zależne od polityki i możliwości stymulacji przez władze gminy i niezależne od nich.

#### **Zadania leżące w gestii samorządu gminnego polegają przede wszystkim na:**

- zapewnieniu mieszkańcom jak najlepszej możliwości dostępu do infrastruktury społecznej (instytucji obsługi ludności) oraz technicznej i komunikacyjnej (głównie urządzenia liniowe);
- zapewnieniu jak najlepszej jakości świadczenia usług publicznych oraz jak najlepszej jakości funkcjonowania infrastruktury sieciowej (właściwy stan techniczny, zachowanie parametrów normatywnych, itp.);
- zapewnienie ciągłości funkcjonowania infrastruktury – zwłaszcza w zakresie zasilania w energię, wodę, odbiór i utylizację ścieków, odpadów, itp.

#### **Kierunki rozwoju.**

Północna część gminy podlegać będzie przyspieszonej urbanizacji związanej z położeniem w strefie bezpośredniego oddziaływania Bydgoszczy.

Uwarunkowanie to będzie przybierało na znaczeniu i w dłuższej perspektywie zależność ta będzie coraz większa. Prawdopodobnie nie tylko obszary wiejskie, ale także miasto Łabiszyn będą przybierały podmiejski charakter, co skutkować będzie zarówno wzrostem liczby mieszkańców, jak i dużą dynamiką procesów inwestycyjnych.

#### **Do głównych potrzeb gminy zaliczyć należy:**

1. Dostosowanie części gminy do presji inwestycyjnej wynikającej z podmiejskiego położenia. Poprzez „dostosowanie” należy tu rozumieć wyprzedzające działania planistyczne mające na celu zapobieżenie chaotycznemu rozwojowi zabudowy.
2. Uporządkowanie systemu odprowadzania i oczyszczania ścieków w gminie (inwestycje kanalizacyjne opisane w Strategii Zrównoważonego Rozwoju – I etap).
3. Modernizację lokalnego układu drogowego. Inwestycje drogowe przeprowadzone w 2018 r.:
  - **droga Jeżewice** na odcinku 1,5 km (położenie asfaltu) wykonana przez firmę Rafał Szymczak P.H.U. ul. Jackowskiego 2, 89-100 Nakło n/Notecią, za cenę **273 037,25 zł brutto**;
  - **droga Klotyldowo** na odcinku 1,4 km Kowalski Budownictwo Sp. z o. o. ul. Dworcowa 12, 88-400 Żnin za cenę **379 684,42 zł brutto**;
  - **utwardzenia dróg gruntowych** celem poprawy parametrów technicznych dróg gruntowych na terenie gminy Łabiszyn, koszt roczny – **ok. 500 000 zł o długości 4 km**;
4. Zachowanie ładu przestrzennego oraz zapewnienie należytej ochrony środowiska przyrodniczego w warunkach wzmożonej antropopresji.
5. Prawidłową realizację zadań własnych w zakresie obsługi ludności.
6. Rozwój komunikacji publicznej w relacji z sąsiednimi miastami (zwłaszcza Bydgoszcz, Żnin, Szubin). Komunikacja publiczna w zakresie możliwości dojazdu do wsi na trasach jakich kursują autobusy dowożące dzieci do szkół, pozostała komunikacja obsługiwana przez operatorów prywatnych, gmina zapewnia i utrzymuje przystanki nawet przy drogach wojewódzkich i powiatowych.

#### **Możliwości rozwoju gminy:**

1. Główne możliwości rozwoju gminy wiążą się z dalszym rozwojem wielofunkcyjnym, spodziewać się należy intensyfikacji funkcji i zagospodarowania typowych dla stref podmiejskich dużych miast oraz rozwoju rolnictwa. Miasto zachowa charakter wielofunkcyjny, przy czym może wzrastać rola osadnictwa o charakterze podmiejskim (funkcja sypialniana, co będzie sprzyjać wzrostowi zaludnienia).

2. Realny jest wzrost znaczenia funkcji turystycznej.

**W 2018 r. wydano:**

- 380 decyzji administracyjnych w sprawie ustalenia warunków zabudowy i zagospodarowania terenu w tym: 380 decyzji o warunkach zabudowy z przeznaczeniem pod zabudowę mieszkaniową, usługową, gospodarczą, magazynową i zagrodową;
- 8 decyzji o ustaleniu lokalizacji inwestycji celu publicznego;
- 4 wypisy i wyrisy z obowiązujących miejscowych planów zagospodarowania przestrzennego;
- 307 zaświadczeń o przeznaczeniu nieruchomości w miejscowych planach zagospodarowania przestrzennego, które przez wnioskodawców zostały przedłożone u notariuszy, w bankach, w biurach geodezyjnych.

**Kierunki rozwoju zagospodarowania przestrzennego ujęte w Studium potwierdza ilość sporządzonych planów zagospodarowania przestrzennego:**

- mpzp obowiązują łącznie na powierzchni 1682 ha, w tym:
  - mieszkaniówka 0,6% tj. 10,1 ha,
  - usługi 0,4 % tj. 6,73 ha,
  - tereny techniczno- produkcyjne- 0,1% tj. 1,680 ha,
  - tereny komunikacyjne- 2,2% tj. 37 ha,
  - rolnictwo wraz z zabudowa zagrodową – 60,4% tj. 1015,93 ha,
  - zieleń + woda- 36,3 % tj. 610,56 ha.

**5.3. GMINNY PROGRAM REWITALIZACJI NA LATA 2016 – 2026**

Rada Miejska w Łabiszynie podjęła Uchwałę Nr XIII/112/16 z dnia 13 kwietnia 2016 r. w sprawie wyznaczenia obszaru zdegradowanego i obszaru rewitalizacji, a także Uchwałę nr XVI/128/16 z dnia 7 września 2016r. w sprawie przyjęcia Gminnego Programu Rewitalizacji dla gminy Łabiszyn na lata 2016-2026.

W wyniku podjętych uchwał nie przewidziano zapisów dotyczących prawa pierwokupu na rzecz Gminy Łabiszyn. Na terenie gminy Łabiszyn nie obowiązuje uchwała o Specjalnej Strefie Rewitalizacji.

Obszar rewitalizacji w myśl ustawy o rewitalizacji oznacza całość lub część obszaru, na którym występuje koncentracja negatywnych zjawisk natury społecznej, gospodarczej, środowiskowej, przestrzenno-funkcjonalnej lub technicznej. Po wyznaczeniu obszarów zdegradowanych występujących na terenie gminy, wyznaczono obszary, które podlegać będą rewitalizacji w celu zminimalizowania wpływu występujących na ich terenie problemów. W przypadku gminy Łabiszyn, obszar rewitalizacji obejmuje całość wyznaczonego obszaru zdegradowanego, tj. następujące obszary:

Łabiszyn – miasto (rys.1)



Nowe Dąbie (rys. 2)





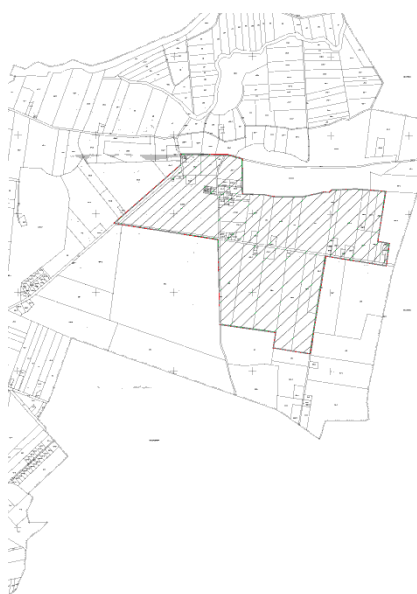
Władysławowo (rys. 3)



Ostatkowo (rys. 4)



Smogorzewo (rys. 5)



Jeżewo (rys. 6)



W wyniku przeprowadzonej diagnozy obszaru rewitalizacji określono następującą wizję:  
**„Gmina Łabiszyn jest obszarem zapewniającym mieszkańcom dogodne warunki życia, sprzyjającym aktywizacji społeczeństwa w pełni wykorzystującego walory przyrodnicze i kulturalne, dające możliwość rozwoju społeczno-gospodarczego”**

Przywrócenie spójności społecznej i zrównoważenie procesów rozwojowych na obszarze rewitalizacji w sferze społecznej, gospodarczej, środowiskowej, przestrzenno-funkcjonalnej i technicznej wymaga podjęcia odpowiednich działań dla poprawy warunków życia mieszkańców, przeciwdziałania wykluczeniu społecznemu, aktywizacji społeczno-gospodarczej obszaru, czy wzmocnienia tożsamości lokalnej. Wdrożenie Gminnego Programu Rewitalizacji przyczyni się do zmniejszenia skali występujących na terenie gminy Łabiszyn problemów. Zaplanowane do realizacji przedsięwzięcia wpłyną na wzrost atrakcyjności gminy, co z kolei przełoży się na wzrost zainteresowania ludności do osiedlania się na tym

obszarze oraz przyciągnie nowych przedsiębiorców do rozwijania działalności gospodarczej. **Inwestycje infrastrukturalne obejmujące m.in. budowę i przebudowę sieci kanalizacyjnej w starej części Łabiszyna, rewitalizację Placu 1000-lecia, czy przebudowę ulic, mają na celu poprawę jakości życia mieszkańców, ale także umożliwienie rozwoju społeczno-gospodarczego, poprzez zapewnienie dostępu do podstawowej infrastruktury technicznej.**

Głównym efektem działań rewitalizacyjnych będzie wzrost aktywności społecznej mieszkańców, obszarów, gdzie skumulowały się negatywne zjawiska. Organizacja szkoleń w zakresie rozwoju kompetencji i doradztwa zawodowego umożliwi aktywizację osób bezrobotnych. Wsparcie prowadzone będzie również w ramach rozwoju przedsiębiorczości. Osoby długotrwale bezrobotne mają niewielkie szanse na znalezienie i podjęcie nowej pracy. Istotne jest zatem, aby działania rewitalizacyjne objęły w pierwszej kolejności obszary, na których odnotowuje się najwyższe bezrobocie. Realizacja planowanych działań wpłynie na zmniejszenie liczby osób dotkniętych problemem ubóstwa, które obecnie pobierają świadczenia z Miejskiego Ośrodka Pomocy Społecznej w Łabiszynie. Dotychczasowe doświadczenia pokazują, iż łatwo stać się beneficjentem systemu pomocy społecznej, o wiele trudniej jednak powrócić na drogę samodzielności i odpowiedzialności za byt własny i losy rodziny. Dlatego też w proponowanych działaniach położono duży nacisk na profilaktykę i działania edukacyjne.

Rewitalizacja jest procesem wieloletnim, a niniejszy dokument wykracza poza rok 2023, gdyż obejmuje lata 2016-2026, w związku z czym konieczne jest określenie wizji stanu obszaru rewitalizacji w 2023 r. oraz w roku zakończenia realizacji Gminnego Programu Rewitalizacji, tj. w 2026 r. Do 2023 r. władze gminne planują stworzyć dogodne warunki do rozwoju przedsiębiorczości, zapewnić dostęp do wysokiej jakości infrastruktury technicznej i kulturalnej, zwiększyć możliwości spędzania czasu wolnego w sposób aktywny, stworzyć kompleksowy produkt turystyczny **poprzez zagospodarowanie promenady wzdłuż Kanału Noteckiego czy budowę pola namiotowego wraz z zapleczem na Łabiszyńskiej Wyspie.** Dzięki powyższym działaniom do roku 2026 możliwe będzie zmniejszenie problemu ubóstwa mieszkańców gminy, poprzez zwiększenie zatrudnienia, zmniejszenie poziomu bezrobocia i wzrost liczby podmiotów gospodarczych. Ponadto gmina będzie realizować działania w zakresie **promowania aktywnego i prozdrowotnego trybu życia poprzez stworzenie nowych obiektów sportowo-rekreacyjnych. Utworzenie świetlic wiejskich umożliwi organizację czasu wolnego dla dzieci i młodzieży, a także dla starszych mieszkańców wsi. Zapewnienie dostępu do miejsc rekreacyjno-sportowych przyczyni się do zwiększenia aktywności lokalnej społeczności oraz korzystnie wpłynie na ograniczenie wykluczenia społecznego.**

Cele rewitalizacji są odpowiedzią na potrzeby zidentyfikowane w diagnozie obszaru rewitalizacji. Najistotniejszymi problemami na obszarze rewitalizacji są przede wszystkim: wysoki poziom bezrobocia, głównie wśród mieszkańców starej części Łabiszyna, wysoki udział osób korzystających z pomocy społecznej, uzależnienia mieszkańców oraz wynikające z nich akty przemocy. Ponadto na obszarze rewitalizacji brakuje miejsc umożliwiających organizację spotkań lokalnych społeczności i aktywną formę spędzania czasu wolnego dzieci i młodzieży oraz osób starszych. Niewykorzystany jest także potencjał turystyczny gminy oraz brakuje odpowiedniej infrastruktury technicznej, głównie w zakresie sieci kanalizacyjnej.

Aby wyznaczona wizja została zrealizowana w jak najdokładniejszym zakresie wyznaczone zostały cele rewitalizacji oraz odpowiadające im kierunki działań służące eliminacji lub ograniczeniu negatywnych zjawisk.

Istotą Gminnego Programu Rewitalizacji jest zaplanowanie i wdrożenie działań, których realizacja ma na celu usuwanie przyczyn degradacji obszaru gminy oraz tworzenie warunków do jej zrównoważonego rozwoju. Poniżej przedstawiono główne cele wyznaczone w ramach Gminnego Programu Rewitalizacji gminy Łabiszyn, które wpłyną na rozwiązanie problemów wskazanych na obszarze rewitalizacji.

Obszar rewitalizacji	Przedsięwzięcie	Projekt	Typ projektu	Opis przedsięwzięcia		
				Podmiot/y realizujący/e projekt	Zakres realizowanych zadań	Lokalizacja (miejsce przeprowadzenia danego projektu)
Ostatkowo, Smogorzewo	<b>Cel rewitalizacji: Wzrost aktywności społecznej, zmniejszenie poziomu ubóstwa i wykluczenia społecznego</b>					
	<b>kierunek działań: Aktywizacja społeczna mieszkańców i rozwój infrastruktury społecznej</b>					
	Aktywizacja społeczna mieszkańców	Organizacja zajęć w świetlicach wiejskich	społeczny	Gmina Łabiszyn MOPS Świetlice wiejskie	Organizacja zajęć edukacyjnych, kulturalnych, plastycznych, muzycznych dla dzieci, młodzieży, osób dorosłych i starszych	Świetlice wiejskie
Ostatkowo, Smogorzewo	Stworzenie miejsc integracji i aktywizacji społecznej i gospodarczej	Budowa świetlic wiejskich	społeczny	Gmina Łabiszyn	Budowa świetlic wiejskich, w których organizowane będą spotkania, szkolenia, zajęcia, warsztaty, mające na celu integrację i włączenie społeczne	Ostatkowo, Smogorzewo
sołectwo Jeżewo, Nowe Dąbie, Władysławowo	Stworzenie miejsc sprzyjających aktywności fizycznej	Budowa miejsc rekreacyjno-sportowych	społeczny	Gmina Łabiszyn	Budowa miejsc rekreacyjno-sportowych, m.in. siłowni plenerowych oraz placów zabaw	Nowe Dąbie, Jeżewo, Władysławowo
sołectwo Jeżewo, Nowe Dąbie, Ostatkowo, Smogorzewo, Władysławowo, miasto Łabiszyn – strefa I	<b>Cel rewitalizacji: Wzrost zatrudnienia i ożywienie gospodarcze</b>					
	<b>kierunek działań: Podniesienie aktywności zawodowej osób bezrobotnych i podniesienie kwalifikacji zawodowych</b>					
	Pomoc osobom bezrobotnym	Organizowanie staży i praktyk zawodowych	społeczny	Gmina Łabiszyn PUP w Żninie	Organizacja staży i praktyk zawodowych dla bezrobotnych mieszkańców obszaru rewitalizacji	Gmina Łabiszyn
		Organizacja szkoleń podnoszących kwalifikacje zawodowe mieszkańców obszaru rewitalizacji	społeczny	Gmina Łabiszyn PUP w Żninie	Szkolenia zawodowe i specjalistyczne kursy podnoszące kwalifikacje mieszkańców	Gmina Łabiszyn
		Poradnictwo zawodowe na rzecz osób bezrobotnych i biernych zawodowo	społeczny	Gmina Łabiszyn PUP w Żninie	Działania z zakresu pośrednictwa pracy i poradnictwa zawodowego świadczone na rzecz osób bezrobotnych i biernych zawodowo	Gmina Łabiszyn
	Wspomaganie miejsc pracy w już istniejących zakładach pracy	społeczny	Gmina Łabiszyn PUP w Żninie	Wsparcie adaptacyjne w miejscu pracy, w tym w zakresie wyposażenia i wyposażenia stanowiska pracy, subsydiowane zatrudnienie	Lokalne zakłady pracy	

Cel rewitalizacji: Poprawa jakości sfery przestrzenno-funkcjonalnej						
kierunek działań: Poprawa warunków mieszkaniowych osób wykluczonych społecznie i poprawa infrastruktury na obszarze rewitalizacji						
Miasto Łabiszyn – strefa I	Przebudowa infrastruktury drogowej	Przebudowa ulic starej części miasta	techniczny, środowiskowy	Gmina Łabiszyn	Modernizacja dróg gminnych w celu poprawy dostępności do obszaru rewitalizacji oraz poprawy środowiska naturalnego	Miasto Łabiszyn
	Rewitalizacja przestrzeni miejskiej	Rewitalizacja rynku starego miasta w Łabiszynie (Plac 1000-lecia i ulic przylegających)	przestrzenno-funkcjonalny, techniczny, środowiskowy	Gmina Łabiszyn	Zagospodarowanie terenów zieleńcami, kwietnikami, ławkami, fontannami oraz odpowiednim oświetleniem i innymi towarzyszącymi projektami, modernizacja budynków – wymiana dachów azbestowych i remont elewacji, modernizacja infrastruktury drogowej	Miasto Łabiszyn
	Rozwój infrastruktury technicznej	Budowa i przebudowa sieci kanalizacyjnej w starej części miasta Łabiszyn	techniczny, środowiskowy	Gmina Łabiszyn	Budowa i przebudowa sieci kanalizacji sanitarnej w starej części miasta Łabiszyn	Miasto Łabiszyn
	Stworzenie miejsc atrakcyjnych turystycznie	Zagospodarowanie promenady wzdłuż Kanału Noteckiego w Łabiszynie	przestrzenno-funkcjonalny	Gmina Łabiszyn	Stworzenie przestrzeni rekreacyjno-użytkowej, utworzenie zielonego punktu wypożyczania książek, budowa infrastruktury oświetleniowej	Miasto Łabiszyn
	Stworzenie miejsc atrakcyjnych turystycznie	Budowa pola namiotowego wraz z zapleczem na Łabiszyńskiej Wyspie	przestrzenno-funkcjonalny	Gmina Łabiszyn	Utworzenie pola namiotowego oraz przygotowanie plaży wraz z oświetleniem na Wyspie Łabiszyńskiej	Miasto Łabiszyn
	Miasto Łabiszyn – strefa I	Stworzenie miejsc atrakcyjnych turystycznie i rekreacyjnie	Budowa węzła sanitarnego i szatni przy amfiteatrze na Łabiszyńskiej Wyspie	przestrzenno-funkcjonalny, techniczny, środowiskowy	Gmina Łabiszyn	Stworzenie zaplecza gospodarczego oraz sanitarnego wraz z prysznicami

#### Realizacja:

##### ▪ 2018

- Budowa Świetlicy Wiejskiej w Smogorzewie, Przedsiębiorstwo Handlowo-Usługowo-Remontowe Sebastian Sudak Wyręba 16, 89-210 Łabiszyn za cenę 238 016,14 zł brutto.

##### ▪ 2017

- Budowa miejsc rekreacyjnych w miejscowościach Nowe Dąbie, Władysławowo, Jeżewo: Siłownia zewnętrzna i plac zabaw w m. Nowe Dąbie i siłownie zewnętrzne w m. Władysławowo, Jeżewo za cenę 87 699,00 zł brutto

- Rewitalizacja rynku starego miasta w Łabiszynie (Plac 1000-lecia i ulice przylegające). Zagospodarowanie terenów:

- zieleńcami, kwietnikami, ławkami – roczny koszt to ok. 21.000 zł brutto,
- fontannami oraz odpowiednim oświetleniem i innymi towarzyszącymi projektami,
- modernizacja budynków – wymiana dachów wykonanych z wyrobów azbestowych,
- remont elewacji (remonty elewacji na starym mieście lata 2016 – 2018),
- modernizacja infrastruktury drogowej,

- Budowa i przebudowa sieci wodociągowo - kanalizacyjnej wraz modernizacją infrastruktury drogowej w starej części miasta Łabiszyn – koszt ok. 1.300.000 zł brutto (2016-2017).

#### 5.4. WIELOLETNI PROGRAM GOSPODAROWANIA MIESZKANIOWYM ZASOBEM GMINY ŁABISZYN NA LATA 2015 – 2020

Wieloletni program gospodarowania mieszkaniowym zasobem Gminy Łabiszyn na lata 2015-2020 został przyjęty Uchwałą Nr VI/52/15 Rady Miejskiej w Łabiszynie z dnia 20 maja 2015 r. <http://www.bip.labiszyn.pl/index.php?app=uchwaly&nid=4771&y=2015&q=VI%2F52%2F15>

Gmina w świetle obowiązujących w kraju przepisów zobowiązana jest do zapewnienia lokalu mieszkalnego osobom znajdującym się w trudnej sytuacji życiowej. Mieszkaniowy Zasób Gminy Łabiszyn jest położony na terenie miasta Łabiszyn oraz w pozostałej części gminy, który jest zarządzany i administrowany przez Urząd Miejski w Łabiszynie.

Mieszkaniowy zasób Gminy Łabiszyn, według stanu na stan 31.12.2018 posiada 162 lokale komunalne o powierzchni użytkowej 6.142,45 m<sup>2</sup>.

Mieszkaniowy zasób Gminy kształtuje się następująco:

- 1) na terenie miasta Łabiszyna znajduje się 127 mieszkań gminnych o pow. 4.749,63 m<sup>2</sup>,
- 2) na terenie wiejskim znajduje się 35 lokali gminnych o pow. 1.392,82 m<sup>2</sup>.

Na liście osób oczekujących na przydział lokalu mieszkalnego wg stanu na 31.12.2018 r. znajduje się 20 gospodarstw domowych jednoosobowych i wieloosobowych. W 2018 r. Burmistrz Łabiszyna zaproponował 5 osobom z listy mieszkania socjalne, przyjęły propozycję 3 osoby, natomiast 2 odmówiły przyjęcia.

Zasady przydziału lokalu gminnego reguluje Uchwała Nr XV/112/08 Rady Miejskiej w Łabiszynie z dnia 16 kwietnia 2008 r.

<http://www.bip.labiszyn.pl/?app=uchwaly&nid=1191&y=2008&q=XV%2F112%2F08>

#### 5.5. PLAN WYKORZYSTANIA ZASOBU NIERUCHOMOŚCI GMINNYCH

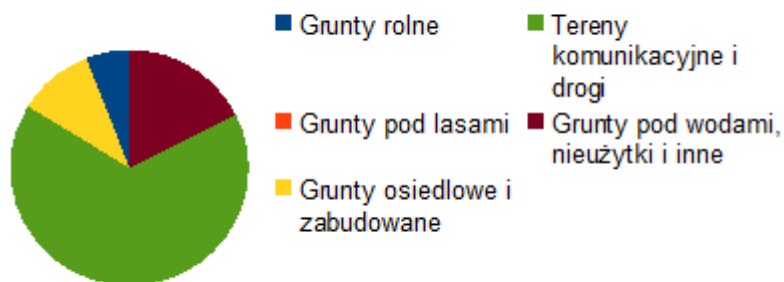
Zgodnie z Planem wykorzystania zasobu nieruchomości stanowiących własność Gminy Łabiszyn na lata 2018-2020 wyróżnia się (dane według stanu na 01.12.2017 r.):

L.p.	Wyszczególnienie składników mienia komunalnego	W bezpośrednim zarządzie Gminy Łabiszyn	Użytkowanie wieczyste	Użytkowanie	Zarząd	Dzierżawa
		Ilość (ha)	Ilość (ha)	Ilość (ha)	Ilość (ha)	Ilość (ha)
1	Grunty rolne	25,7635	24,1000	4,0000	5,2000	17,2172
2	Grunty pod lasami	-	-	-	-	-
3	Grunty osiedlowe i zabudowane	35,9197	19,2779	0,1703	-	0,2500
4	Tereny komunikacyjne i drogi	228,5804	-	-	-	-
5	Grunty pod wodami, nieużytki i inne	60,7400	-	-	-	1,9000
<b>RAZEM</b>		<b>351,0036</b>	<b>43,3779</b>	<b>4,1703</b>	<b>5,2000</b>	<b>19,3672</b>

Na koniec 2018 r. zasób nieruchomości stanowiących własność Gminy Łabiszyn zgodnie z „Informacją o stanie mienia komunalnego” przedstawiał się następująco:

L.p.	Wyszczególnienie składników mienia komunalnego	W bezpośrednim zarządzie Gminy Łabiszyn	Użytkowanie wieczyste	Użytkowanie	Zarząd	Dzierżawa
		Ilość (ha)	Ilość (ha)	Ilość (ha)	Ilość (ha)	Ilość (ha)
1	Grunty rolne	20,4187	24,1000	4,0000	5,2000	17,2172
2	Grunty pod lasami	-	-	-	-	-
3	Grunty osiedlowe i zabudowane	35,7939	19,2779	0,1703	-	0,2500
4	Tereny komunikacyjne i drogi	228,6236	-	-	-	-
5	Grunty pod wodami, nieużytki i inne	60,5967	-	-	-	1,9000
<b>RAZEM</b>		<b>345,4329</b>	<b>43,3779</b>	<b>4,1703</b>	<b>5,2000</b>	<b>19,3672</b>

## Grunty w bezpośrednim zarządzie Gminy Łabiszyn



Powyższe zmiany są wynikiem zbycia i nabycia odpowiednich nieruchomości:

zbyto:

- 5 działek spośród gruntów rolnych (łącznie 5,5283 ha),
- 15 działek spośród gruntów osiedlowych i zabudowanych (łącznie 5,4083 ha),

nabyto:

- 2 działki spośród terenów komunikacyjnych i dróg (łącznie 0,0432 ha).

W dalszym ciągu prowadzone są postępowania związane z regulacją stanu prawnego nieruchomości, a w wyniku nich mogą ulec zmianie powyższe dane.

### 5.6. ZABYTKI I OCHRONA KONSERWATORSKA

Gmina Łabiszyn posiada zatwierdzony przez Wojewódzki Urząd Ochrony Zabytków w Toruniu Delegatura w Bydgoszczy **Gminny Program Opieki nad Zabytkami na lata 2017-2020**.

#### **Program wyznacza gminie priorytety w zakresie ochrony i opieki nad zabytkami:**

- Priorytet I – główne zadania mające na celu zahamowanie procesu degradacji zabytków i doprowadzenie do stanu ich zachowania;
- Priorytet II – badanie i dokumentacja zasobu kulturowego;
- Priorytet III – ochrona i świadome kształtowanie obrazu kulturowego;
- Priorytet IV – promocja i popularyzacja dziedzictwa kulturowego i turystyka gminy Łabiszyn.

#### **Zgodnie z zaplanowanym kierunkiem działań podjęto następujące zadania:**

- Współdziałanie w zakresie uporządkowania parku w zespole pałacowo-parkowym w Lubostroniu (po nawałnicy);
- Rozpoczęcie prac mających na celu uporządkowanie terenów cmentarzy ewangelickich i żydowskich;
- Rozpoczęcie uzupełniania gminnej ewidencji zabytków o brakujące obiekty nieruchome;
- Poszerzenie informacji na temat zabytków na stronie internetowej gminy;
- Wspieranie lokalnej aktywności mającej na celu zachowanie dziedzictwa kulturowego;
- Organizowanie imprez mających na celu budowanie lokalnej tożsamości;
- Promowanie istniejącego punktu informacji turystycznej.

Na terenie Gminy Łabiszyn znajduje się 19 obiektów wpisanych do rejestru zabytków nieruchomych województwa kujawsko-pomorskiego. Obiekty te znajdują się w Łabiszynie i Lubostroniu. Powstały w różnych wiekach, jednak większość z nich datowana jest na wiek XIX.



**Tabela - Rejestrowe obiekty nieruchome z terenu Gminy Łabiszyn**

MIEJSCOWOŚĆ	OBIEKT FUNKCJA PIERWOTNA	DATOWANIE	STAN
Lubostroń	zespół pałacowo - parkowy: pałac	1795 – 1800 r.	b. dobry
Lubostroń	zespół pałacowo - parkowy: park	ok. 1800 r.	b. dobry
Lubostroń	zespół pałacowo - parkowy: oficyna	kon. XVIII w.	b. dobry
Lubostroń	zespół pałacowo- parkowy: stajnia i wozownia	ok. 1800 r.	b. dobry
Lubostroń	zespół pałacowo- parkowy: domek myśliwski	kon. XIX w.	b. dobry
Lubostroń	zespół pałacowo- parkowy: ogrodzenie murowane	ok. 1800 r.	b. dobry
Lubostroń	zaplecze gospodarczo- ogrodnicze: dom ogrodnika	kon. XIX w.	dobry
Lubostroń	zaplecze gospodarczo- ogrodnicze: oranżeria- ogród zimowy	kon. XIX w. , przebud. l. 70-80	b. dobry
Lubostroń	zaplecze gospodarczo- ogrodnicze: piwnice w fosie	poł. XIX w.	b. dobry
Lubostroń	zaplecze gospodarczo- ogrodnicze: piwnica- lodownia	pocz. XX w.	b. dobry
Lubostroń	zaplecze gospodarczo- ogrodnicze: piwnica- ziemianka	pocz. XX w.	dobry
Łabiszyn	dzielnica Starego Miasta	XIV-XX w.	dobry
Łabiszyn	zespół klasztorny reformatów: kościół klasztorny reformatów, ob. parafialny pw. św. Mikołaja	1688-1690 r., 1731-1736 r., rozb. 1911 r.	b. dobry
Łabiszyn	zespół klasztorny reformatów: klasztor	1688-1690 r 1724r.	dobry
Łabiszyn	zespół klasztorny reformatów: dzwonnica	XVIII/XIX w., przebud. pocz. XX w.	b. dobry
Łabiszyn	zespół klasztorny reformatów: mur ogrodzeniowy po zachodniej stronie klasztoru		b. dobry
Łabiszyn	zespół klasztorny reformatów: cmentarz parafialny	kon. XVIII w., pocz. XIX w.	b. dobry
Łabiszyn	dom mieszkalny, ul. Bydgoska 1	XIX w.	b. dobry
Łabiszyn	dom, Plac 1000-lecia 11	1903 r., remont 1990	dostateczny

Ponadto dzielnica starego miasta w Łabiszynie z dn. 15.05.2017 r. uzyskała dodatkowy wpis, wcześniejszy pochodził z 18.09.1957 r.



Ryc. Pałac w Lubostroniu



Ryc. Kościół pw. św. Mikołaja w Łabiszynie



Ryc. Rynek w Łabiszynie

Poza obiektami wpisanymi do rejestru, na terenie całej gminy znajdują się zabytki nieruchome ujęte w Wojewódzkiej Ewidencji Zabytków oraz w Gminnej Ewidencji Zabytków, dla których samorząd prowadzi wykaz.

Poza zabytkami nieruchomymi, Wojewódzki Konserwator Zabytków prowadzi rejestr zabytków ruchomych.

- Obiekty ruchome w Pałacu Lubostroń:

- rzeźba Atlasa z końca XIX wieku w zwieńczeniu kopuły pałacu,
- gdański piec z XVII w.,

a także: płaskorzeźby, kominek, fotel, kanapa, stoliki, krzesła, fotele, lustro, żardiniera, świeczniki, obrazy, rzeźby, piece.

- Obiekty ruchome na terenie Łabiszyna znajdujące się we wnętrzach kościołów, łabiszyńskiej apteki:

- w kościele pw. św. Mikołaja w Łabiszynie do zabytków ruchomych można zaliczyć: ornaty, obrazy - św. Antoniego i Chrystusa Salvatora, kielichy, monstrancję, puszkę na komunikanty, krzyże relikwiarzowe, ołtarzowe, świeczniki, trybularz, dzbanek, kociołek na wodę, łódkę do kadzidła, rzeźby, obrazy, szafę, kropielnicę, misę chrzcielną, chrzcielnicę,

- w aptece znajdują się naczynia i przybory aptekarskie.

Zgodnie z obowiązującym Studium uwarunkowań i kierunków zagospodarowania przestrzennego, które zostało uchwalone przez Radę Miejską w Łabiszynie, ustalono obszary podlegające ochronie, wyznaczono strefy ochrony konserwatorskiej.

## **5.7. INFRASTRUKTURA DROGOWA I OŚWIETLENIE ULICZNE**

Na terenie gminy Łabiszyn przebiegają drogi wojewódzkie - 27,5 km, drogi powiatowe- 69 km, drogi gminne- 114 km.

Gminę oświetla 1300 lamp ulicznych.

## **5.8. GOSPODARKA WODNO-ŚCIEKOWA**

Realizację ustawowego obowiązku zaopatrzenia w wodę i odprowadzenia ścieków mieszkańców Gminy Łabiszyn wykonuje od 01.01.2017 r. Zakład Wodociągów i Kanalizacji w Łabiszynie powołany uchwałą nr XXXV/248/06 Rady Miejskiej w Łabiszynie z dnia 25 października 2006 r. Dla realizacji celu zaopatrzenia mieszkańców gminy Łabiszyn w wodę, Zakład Wodociągów i Kanalizacji w Łabiszynie korzysta z 10 studni głębinowych zlokalizowanych przy 4 stacjach ujęcia wody w miejscowościach: Łabiszyn, Nowe Dąbie, Jabłówko, Ojrzanowo. Na stacjach ujęcia wody w Łabiszynie, Nowym Dąbiu, Jabłówku prowadzony jest proces uzdatniania wody jedno i dwustopniowy. Woda dystrybuowana do mieszkańców jest za pomocą sieci wodociągowej o łącznej długości 193 776 [m] stan na koniec 2018r. W latach 2014-2018 wydobyto i uzdatniono 1 915 809 [m<sup>3</sup>] co daje średniorocznie 383162 m<sup>3</sup> wody przeznaczonej do spożycia.

Realizacja celu zbiorowego odprowadzenia i oczyszczania ścieków ZWiK w Łabiszynie wykonuje eksploatując wybudowaną w 1998 r. biologiczno-mechaniczną oczyszczalnię ścieków w Łabiszynie. Oczyszczalnia ścieków obsługuje poprzez sieć kanalizacji grawitacyjnej i ciśnieniowej o łącznej długości 22 661[m] miejscowości: Łabiszyn, Lubostroń Smerzyn i Załachowo. Z pozostałych terenów gminy Łabiszyn nieczystości ciekłe z opróżnianych szamb przydomowych dowożone są samochodami



asenizacyjnymi i spuszczone do urządzeń oczyszczalni poprzez punkt zlewny z automatyczną rejestracją ilości i jakości dostarczanych ścieków. Do infrastruktury sieci kanalizacyjnej należy ponadto 13 pośrednich przepompowni ścieków zlokalizowanych wzdłuż sieci kanalizacyjnej. W latach 2014-2018 zostało oczyszczonych 1 026 125 [m<sup>3</sup>] ścieków i zrzuconych do rzeki Noteć w postaci czystej wody zgodnie z posiadanym pozwoleniem wodno-prawnym.

## 5.9. PLAN GOSPODARKI NISKOEMISYJNEJ

Plan Gospodarki Niskoemisyjnej dla Gminy Łabiszyn został przyjęty Uchwałą Nr XVI/129/16 Rady Miejskiej w Łabiszynie z dnia 7 września 2016 r.

<http://www.bip.labiszyn.pl/?app=uchwaly&nid=5437&y=2016>

Istotą założeń przyjętego planu jest rozwój gospodarki niskoemisyjnej przy zapewnieniu zrównoważonego rozwoju gminy poprzez:

- zmiany struktury wytwarzania energii m.in. dzięki większemu wykorzystaniu odnawialnych źródeł energii oraz bardziej ekologicznych paliw,
- poprawy efektywności energetycznej obiektów – głównie poprzez przeprowadzanie działań termomodernizacyjnych,
- usprawnienia systemu instrumentów prawnych oraz finansowych wspomagających zmianę modelu gospodarki na niskoemisyjny,
- poprawy stanu infrastruktury komunikacyjnej,
- zmiany stanu świadomości i zachowań społeczeństwa w zakresie wykorzystania zasobów, poprzez zapewnienie wysokiej jakości edukacji ekologicznej.

Stopniowa i systematyczna realizacja w/w celów szczegółowych pozwoli na realizację celu głównego, a więc rozwoju gospodarki niskoemisyjnej na terenie Gminy Łabiszyn.

Plan Gospodarki Niskoemisyjnej obejmuje wszystkie sektory tj. budownictwo użyteczności publicznej, budownictwo mieszkaniowe, transport, oświetlenie uliczne, podmioty będące producentami, dystrybutorami i użytkownikami energii uwzględniając podmioty zarówno publiczne jak i prywatne.

W 2018 r. podjęto następujące działania:

Lp.	Nazwa celu szczegółowego	Nazwa działania	Realizacja 2018 r.
1.	Zmiana struktur wytwarzania energii m.in. dzięki większemu wykorzystaniu odnawialnych źródeł energii oraz bardziej ekologicznych paliw	brak	brak
2.	Poprawa efektywności energetycznej obiektów – głównie poprzez przeprowadzanie działań termomodernizacyjnych	brak	brak
3.	Usprawnienia systemu instrumentów prawnych oraz finansowych wspomagających zmianę modelu gospodarki na niskoemisyjny	Uruchomienie programu dofinansowania do dotacji celowej na wymianę źródeł ciepła zasilanych paliwami stałymi na terenie Gminy Łabiszyn,	✓
4.	Poprawa stanu infrastruktury komunikacyjnej	Bieżące remonty i modernizacje dróg powiatowych i gminnych	✓
5.	Zmiana stanu świadomości i zachowań społeczeństwa w zakresie wykorzystania zasobów, poprzez zapewnienie wysokiej jakości edukacji ekologicznej	Prowadzenie działań informacyjno - edukacyjnych, Montaż sensorów powietrza	✓

Opis ww. działań:

### 1. Uruchomienie programu dofinansowania do dotacji celowej na wymianę źródeł ciepła zasilanych paliwami stałymi na terenie Gminy Łabiszyn.

Gmina Łabiszyn w 2018 r. uruchomiła program dotacji celowej na wymianę źródeł ciepła zasilanych paliwami stałymi w budynkach i lokalach mieszkalnych dla osób fizycznych, będących właścicielami, współwłaścicielami, nieruchomości z terenu Gminy Łabiszyn, na kotły na paliwa stałe, kotły gazowe

i olejowe, oraz kotły elektryczne (piece zasilane prądem elektrycznym), a także podłączenie do sieci ciepłowniczej.

Dotacji podlegała wyłącznie całkowita wymiana źródła ciepła zasilanego paliwami stałymi, obejmująca refundację poniesionych i udokumentowanych kosztów np. likwidacja „starego” istniejącego źródła ciepła, zakup, montaż i uruchomieniem nowego źródła, co łącznie stanowiło kwotę 4000,00 zł.

Nowe źródło ciepła musiało spełniać wymagania:

- a) klasy 5, określone w normie PN-EN 303-5:2012 „Kotły grzewcze – Część 5: Kotły grzewcze na paliwa stałe z ręcznym i automatycznym zasypem paliwa o mocy nominalnej do 500 kW – Terminologia, wymagania, badania i oznakowanie” lub
- b) klasy efektywności energetycznej minimum A (kotły na biomasę), minimum B (kotły na paliwa kopalne), określone w Rozporządzeniu delegowanym Komisji (UE) 2015/1187 z dnia 27 kwietnia 2015 r., uzupełniającym dyrektywę Parlamentu Europejskiego i Rady 2010/30/UE w odniesieniu do etykiet efektywności energetycznej dla kotłów na paliwo stałe i zestawów zawierających kocioł na paliwo stałe, ogrzewacze dodatkowe, regulatory temperatury i urządzenia słoneczne oraz
- c) Rozporządzenia Ministra Rozwoju i Finansów z dnia 1 sierpnia 2017 r. w sprawie wymagań dla kotłów na paliwo stałe (Dz. U. z 2017 r., poz. 1690), w szczególności w zakresie zakazu stosowania w konstrukcji kotłów rusztu awaryjnego.
- d) Kotły na paliwa ciekłe i gazowe muszą spełniać w odniesieniu do ogrzewania pomieszczeń wymagania klasy efektywności energetycznej minimum A, określone w Rozporządzeniu delegowanym Komisji (UE) NR 811/2013 z dnia 18 lutego 2013 r., uzupełniającym dyrektywę Parlamentu Europejskiego i Rady 2010/30/UE w odniesieniu do etykiet efektywności energetycznej dla ogrzewaczy pomieszczeń, ogrzewaczy wielofunkcyjnych, zestawów zawierających ogrzewacz pomieszczeń, regulator temperatury i urządzenie słoneczne oraz 3 zestawów zawierających ogrzewacz wielofunkcyjny, regulator temperatury i urządzenie słoneczne.

W związku z realizacją w/w działania udział środków własnych Gminy Łabiszyn wyniósł łącznie

**56 000 zł i objął łącznie 19 wniosków:**

- 9 sfinansowanych ze środków własnych gminy co stanowiło łączną kwotę 36 000 zł;
- 10 współfinansowanych ze środków Wojewódzkiego Funduszu Ochrony Środowiska i Gospodarki Wodnej w Toruniu w ramach projektu EKOpiec 2018 i środków własnych gminy, stanowiącej łączną kwotę 40 000 zł, przy czym udział każdej ze stron wynosił kwotę 20 000,00 zł.

Kocioł **przed** wymianą:



Kocioł **po** wymianie:



Osiągnięty efekt ekologiczny redukcja emisji zanieczyszczeń (Mg/rok) wyniósł dla:

- 1) dwutlenku siarki  $\text{SO}_2$  – 1,44 Mg/rok,
- 2) tlenków azotu  $\text{NO}_x$  – 0,16 Mg/rok,
- 3) dwutlenku węgla  $\text{CO}_2$  – 90,26 Mg/rok,
- 4) pyłów – 0,71 Mg/rok.

## 2. Bieżące remonty i modernizacje dróg powiatowych i gminnych.

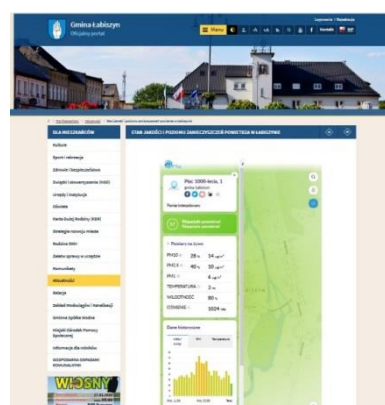
W roku sprawozdawczym, Gmina Łabiszyn przeprowadziła remonty dróg gminnych na odcinku 4,00 km, które polegały na modernizacji i polepszeniu warunków drogowych.

Objęły one następujące odcinki:

- ul. Odrodzenia w Łabiszynie,
- ul. Nadnotecka w Łabiszynie,
- ul. Nowy Rynek w Łabiszynie,
- odcinek Smerzyn – Klotyldowo,
- Lubostroń.

Przyczyniło się to bezpośrednio do zmniejszenia zanieczyszczenia powietrza i osiągnięcia efektu ekologicznego tj. redukcja emisji pyłu (Mg/rok) o 18 %.

**3. Prowadzenie działań informacyjno- edukacyjnych i montaż sensorów powietrza.** W roku 2018 r. prowadzono szereg działań informacyjno-edukacyjnych w placówkach oświatowych, świetlicach środowiskowych i Łabiszyńskim Domu Kultury, mających na celu zwiększenie świadomości wpływu na życie i zdrowie ludzkie zanieczyszczeń powietrza oraz wiedzy w zakresie stosowania właściwego paliwa do kotłów grzewczych, wykorzystania alternatywnych źródeł energii - fotowoltaiki, a także informowania społeczeństwa o zakazie spalania odpadów i wypalania traw.



Ponadto w ramach ochrony powietrza Gmina Łabiszyn zakupiła i zamontowała 6 sensorów mierzenia jakości powietrza w systemie AIRLY, które monitorują:

- temperaturę powietrza wyrażoną w stopniach Celsjusza,
- wilgotność,
- ciśnienie,
- stężenie pyłów zawieszonych tj. PM1, PM2.5, PM10.

Wyniki pomiarów na bieżąco są przekazywane, zapisywane i agregowane w bazie danych AIRLY, oraz przetwarzane, udostępniane i publikowane w formie graficzno-liczbowej na: tablicy przy ul. Plac 1000-lecia 1 w Łabiszynie oraz za pomocą platformy, na stronie internetowej Gminy Łabiszyn <http://labiszyn.pl/artukul/156/349/stan-jakosci-i-poziomu-zanieczyszczen-powietrza-w-labiszynie>. Istnieje również możliwość korzystania z aplikacji na Smartfonie.

## 5.10. PROGRAM OCHRONY ŚRODOWISKA

Program Ochrony Środowiska dla Gminy Łabiszyn na lata 2017-2020 z perspektywą do roku 2025 został przyjęty Uchwałą Nr XXIII/225/17 Rady Miejskiej w Łabiszynie z dnia 24 maja 2017 r. <http://www.bip.labiszyn.pl/?app=uchwaly&nid=5774&y=2017> i jest kontynuacją dokumentu „Program Ochrony Środowiska dla miasta i gminy Łabiszyn na lata 2012 – 2015 z perspektywą na 2016-2019”, który został uchwalony przez Radę Miejską w Łabiszynie uchwałą Nr XXI/202/13 z dnia 20 marca 2013 r., który zakłada szeroko pojętą ochronę środowiska.

Program jest dokumentem, który analizuje istniejący stan poszczególnych komponentów środowiska przyrodniczego Gminy Łabiszyn oraz przedstawia cele i zadania konieczne do realizacji w poszczególnych obszarach interwencji, który ma się przyczynić do zachowania dobrego stanu środowiska, a tam gdzie konieczna jest poprawa – przedstawić zadania naprawcze.

W ramach licznych działań z zakresu ochrony środowiska Gmina Łabiszyn w 2018 r. :

- 1) udzieliła dofinansowania w zakresie utylizacji azbestu realizowanego w ramach programu „Usuwanie Azbestu i Wyrobów Zawierających Azbest dla Gminy Łabiszyn na lata 2011-2032”;
- 2) przeprowadziła modernizację sieci kanalizacyjnej w aglomeracji;
- 3) rozpoczęła prace zamknięcia i rekultywacji składowiska odpadów inne niż niebezpieczne i obojętne w Załachowie wg. Projektu zamknięcia i rekultywacji składowiska odpadów w miejscowości Załachowo na działce 412, obręb Załachowo, gm. Łabiszyn;
- 4) prowadziła działalność informacyjno-edukacyjną;
- 5) prowadziła liczne kontrole terenowe w zakresie spalania odpadów, gospodarki ściekowej, właściwego użytkowania instalacji i urządzeń;

### Opis ww. działań przeprowadzonych :

#### 1. Usuwanie wyrobów zawierających azbest z terenu Gminy Łabiszyn.

W ramach programu AZBEST 2018 realizowanego przez Wojewódzki Fundusz Ochrony Środowiska i Gospodarki Wodnej w Toruniu przy udziale środków własnych Gminy zrealizowano przedsięwzięcie pn. **„Demontaż, transport i unieszkodliwianie wyrobów zawierających azbest z terenu Gminy Łabiszyn”** umowa dotacji nr. DB18111/OA-az, które wpisywało się w „Program usuwania azbestu i wyrobów zawierających azbest dla Gminy Łabiszyn na lata 2011-2032” przyjęty uchwałą nr XI/104/11 Miejskiej w Łabiszynie z dnia 30 grudnia 2011 <http://www.bip.labiszyn.pl/?app=uchwaly&nid=3017&y=2011>.

Dotacja obejmowała usuwanie azbestu i wyrobów zawierających azbest na obiektach, których właścicielami są osoby fizyczne, jednostki sektora finansów publicznych, kościoły i związki wyznaniowe oraz wspólnoty i spółdzielnie mieszkaniowe.

Wsparciem w postaci dotacji objęto 35 posesji, a wielkość unieszkodliwionego azbestu wynosiła 72,586 Mg.

Łączny koszt przedsięwzięcia wyniósł 21 301,94 zł, a pozyskane środki z WFOŚiGW w Toruniu stanowiły wartość 14 911,36 zł i w całości zostały wykorzystane w formie dotacji dla posiadaczy wyrobów zawierających azbest.



Wykonanie „Programu usuwania azbestu i wyrobów zawierających azbest dla Gminy Łabiszyn na lata 2011-2032” stan na dzień 31.12.2018 r.

Lp.	ROK	Zadanie demontaż, odbiór i unieszkodliwianie	Zadanie odbiór, transport i unieszkodliwianie	SUMA zutilizowanego azbestu (na podstawie protokołu przekazania odpadu)
		Mg	Mg	Mg
1	2012	34,74	97,015	131,755
2	2013	26,902	76,462	103,364
3	2014	16,507	50,473	66,98
4	2015	21,115	124,65	145,765
5	2016	21,163	99,877	121,04
6	2017	5,762	117,819	123,581
7	2017*	12,035	147,163	159,198
8	2018	1,2	71,386	72,586
<b>SUMA</b>		<b>139,424</b>	<b>784,845</b>	<b>924,269</b>

Procentowe wykonanie programu:

Wyszczególnienie	Mg	% wykonanie programu
ZAPLANOWANO w programie	4454,95	100
<b>Wykonano</b>	<b>924,269</b>	<b>20,74</b>
<b>Do wykonania do 2032</b>	<b>3530,681</b>	<b>79,26</b>

## 2. Modernizacja sieci kanalizacyjnej w aglomeracji

W ramach Krajowego Programu Oczyszczania Ścieków Komunalnych, Gmina Łabiszyn w roku 2018 przeprowadzała modernizację sieci kanalizacyjnej na odcinku 0,5 km. Koszt inwestycji wyniósł ok. 274 000 zł i został poniesiony ze środków własnych gminy.

## 3. Rekultywacja składowiska odpadów inne niż niebezpieczne i obojętne w Załachowie wg. Projektu zamknięcia i rekultywacji składowiska odpadów w miejscowości Załachowo na działce 412, obręb Załachowo, gm. Łabiszyn (szerzej opisana w pkt. 5.11).

## 4. Działalność informacyjno-edukacyjna polegała na prowadzeniu szeregu działań informacyjno-edukacyjnych w placówkach oświatowych, świetlicach środowiskowych i Łabiszyńskim Domu Kultury, mających na celu zwiększenie świadomości wpływu na życie i zdrowie ludzkie właściwej gospodarki odpadami, właściwej gospodarki wodno-ściekowej i zagrożeń płynących z niewłaściwego korzystania ze środowiska.

## 5. Kontrolne i wizje terenowe.

W 2018 r. pracownicy Urzędu Miejskiego w Łabiszyn przeprowadzili liczne kontrole i wizje terenowe dotyczące właściwego korzystania ze środowiska, gospodarki odpadami, gospodarki ściekowej i właściwego użytkowania instalacji i urządzeń.



## 5.11. GOSPODARKA ODPADAMI KOMUNALNYMI NA TERENIE GMINY ŁABISZYN

### 1. Rekultywacja składowiska odpadów innych niż niebezpiecznych

W związku z decyzją Starosty Żnińskiego, wyrażająca zgodę na zamknięcie składowiska odpadów innych niż niebezpieczne w Załachowie, opracowano „Projekt zamknięcia i rekultywacji składowiska odpadów w miejscowości Załachowo, położonego na działce nr 412 obręb Załachowo, w gminie Łabiszyn, powiat żniński, województwo kujawsko-pomorskie”. Rekultywacja realizowana jest od 2018 roku przez firmę Geotrans S.A z siedzibą we Wrocławiu za łączną kwotę 125.000,00 zł netto. Rekultywacja prowadzona będzie na terenie składowiska – zgodnie z harmonogramem – do grudnia 2022 r.

Składowisko powstało w 1970 r. w miejscu wyrobiska po eksploatacji kruszywa. Całkowita powierzchnia składowiska wynosi 2,7 ha, a powierzchnia kwatery, na której składowane były odpady komunalne głównie niesegregowane wynosi 1,6 ha. Do 31.12.2009 r. w którym to zaprzestano przyjmowania odpadów zdeponowano ok 80 000m<sup>3</sup> odpadów tj. 20 000 Mg.



Głównym celem przeprowadzenia rekultywacji składowiska jest powstrzymanie dalszego procesu degradacji terenu składowiska, zabezpieczenie terenów przyległych oraz stworzenie warunków do docelowego zagospodarowania terenów w kierunku uzyskania kompensacji przyrodniczej śródpolnej i śródleśnej.

#### Aktualny etap rekultywacji składowiska:

- prowadzenie monitoringu składowiska,
- usunięcie sukcesji w obrębie rekultywowanej kwatery,

- uporządkowanie terenu składowiska w bezpośrednim sąsiedztwie kwatery odpadów i formowanie właściwej bryły składowiska,
- bieżące utrzymanie porządku i czystości na terenie składowiska.

Teren zostanie obsiany i obsadzony różnymi gatunkami drzew i krzewów występujących już w otoczeniu składowiska. Z założenia po rekultywacji teren ma pełnić rolę zieleni niezorganizowanej, stanowiącej uzupełnienie już istniejących terenów, a jednocześnie ostoją przyrodniczą dla flory i fauny.

## 2. Gospodarka odpadami komunalnymi

Z dniem 1 lipca 2013 r. Gmina Łabiszyn przejęła obowiązek gospodarowania odpadami komunalnymi. Obowiązek ten został nałożony znowelizowaną ustawą z dnia 13 września 1996 r. o utrzymaniu czystości i porządku w gminach (ówczesny Dz. U. z 2013 r. poz. 1399 ze zm.), która w sposób zasadniczy i radykalny przebudowała system prawny dotyczący gospodarowania odpadami komunalnymi.

Gmina Łabiszyn swoim systemem gospodarowania odpadami komunalnymi objęła nieruchomości zamieszkałe oraz niezamieszkałe, czyli między innymi szkoły; sklepy; zakłady: fryzjerskie, fotograficzne, rzemieślnicze, biura oraz działki letniskowe. Przyjęto, że odpady selektywne zbierane są w ogólnodostępnych punktach zbiorczych tzw. „gniazdach” w następujący sposób:

- a) tworzywa sztuczne, metale i opakowania wielomateriałowe zbierane są w pojemnikach koloru żółtego o minimalnej pojemności 1 100 litrów;
- b) szkło zbierane jest w pojemnikach koloru zielonego o minimalnej pojemności 1 100 litrów;
- c) papier i tektura zbierane są w pojemnikach koloru niebieskiego o minimalnej pojemności 1 100 litrów.

Zorganizowano również punkt selektywnej zbiórki odpadów komunalnych, który zlokalizowany jest w Łabiszynie przy ul. Przemysłowej 7. W Punkcie Selektywnej Zbiórki Odpadów Komunalnych (PSZOK) przyjmowane są nieodpłatnie odpady powstające z gospodarstw domowych położonych na terenie Gminy Łabiszyn tj. odpady zielone, chemikalia, zużyte baterie i akumulatory, zużyty sprzęt elektryczny i elektroniczny, meble i inne odpady wielkogabarytowe, odpady budowlane i rozbiórkowe, przeterminowane leki, odpady surowcowe oraz zużyte opony powstające w gospodarstwach domowych.

Ponadto, dwa razy do roku w wybranych sołectwach organizowana jest zbiórka odpadów problemowych dla gospodarstwa domowego tj. wielkogabarytów, zużytych opon oraz zużytego sprzętu elektrycznego i elektronicznego.

Podmiotem odbierającym odpady komunalne z terenu Gminy Łabiszyn w roku 2018 wyłonionym w trybie przetargowym był Zakład Oczyszczania Miasta Spółka z o.o. w Świdnicy, oddział w Żninie przy ul. Składowej 5a. Natomiast miejscami zagospodarowania przez ww. zakład zmieszanych odpadów komunalnych, odpadów zielonych, pozostałości z sortowania odpadów komunalnych przeznaczonych do składowania z terenu Gminy Łabiszyn są: regionalna instalacja przetwarzania odpadów komunalnych zlokalizowana w miejscowości Wawrzyńki 35, 88-400 Żnin zarządzana przez spółkę NOVAGO Żnin Sp. z o.o. oraz regionalna instalacja przetwarzania odpadów komunalnych REMONDIS Bydgoszcz Sp. z o.o., ul. Inwalidów 45 , 85-749 Bydgoszcz.

W 2018 r. z obszaru Gminy Łabiszyn odebrano 2120 Mg zmieszanych odpadów komunalnych, natomiast ilość odebranych odpadów surowcowych wyniosła: opakowania z papieru i tektury – 88 Mg, opakowania z tworzyw sztucznych - 400 Mg, opakowania ze szkła –220 Mg.

W latach 2015-2018 r. odnotowano znaczny wzrost ilości odbieranych odpadów gromadzonych selektywnie co jest korzystną sytuacją i świadczy o systematycznym rozwoju gminnego systemu gospodarowania odpadami oraz o zwiększającej się świadomości ekologicznej mieszkańców gminy.

W kolejnej tabeli przedstawiono ilość odbieranych wybranych frakcji odpadów komunalnych z obszaru Gminy Łabiszyn w latach 2015-2018.

Tabela - Ilość odpadów komunalnych odbieranych z obszaru Gminy Łabiszyn w latach 2015-2018 (wybrane frakcje) w Mg

Rodzaj odpadu	2015 r.	2016 r.	2017 r.	2018
Zmieszane odpady komunalne	2020	2110	2120	2120
Opakowania z papieru i tektury	50	83	80	88
Opakowania z tworzyw sztucznych	255	308	203	400
Opakowania ze szkła	201	203	188	220

W roku 2018 r. osiągnięto wszystkie wymagane ustawą z dnia 13 września 1996 r. o utrzymaniu czystości i porządku w gminach poziomy ekologiczne, a więc:

- poziom ograniczenia masy odpadów komunalnych ulegających biodegradacji przekazanych do składowania: osiągnięty 0,32 % - wymagany <50 %;
- poziom recyklingu i przygotowania do ponownego użycia następujących frakcji odpadów komunalnych: papieru, metali, tworzyw sztucznych i szkła odebranych z obszaru gminy: osiągnięty 40,94 % - wymagany >16 %;
- poziom recyklingu, przygotowania do ponownego użycia i odzysku innymi metodami, innych niż niebezpieczne odpadów budowlanych i rozbiórkowych z odebranych z obszaru gminy odpadów komunalnych: osiągnięty 100 % - wymagany >40 %.

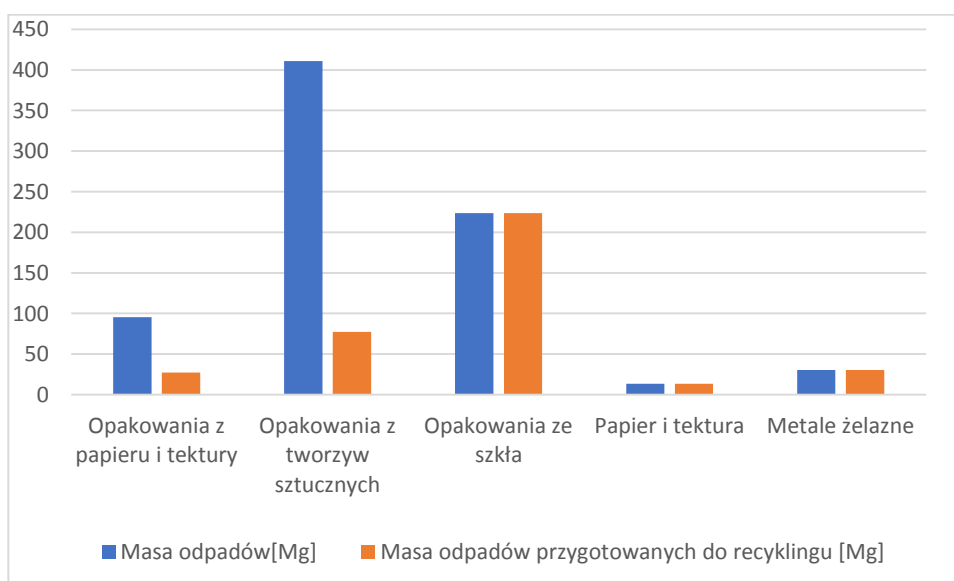


„PSZOK” w Łabiszynie



„GNIAZDO”

Rys. Informacja o masie odpadów papieru, metali, tworzyw sztucznych i szkła przygotowanych do ponownego użycia i poddanych recyklingowi z odpadów odebranych i zebranych z terenu gminy w 2018 r.





## **5.12. PROGRAM OPIEKI NAD ZWIERZĘTAMI BEZDOMNYMI ORAZ ZAPOBIEGANIE BEZDOMNOŚCI ZWIERZĄT W 2018 r.**

Program opieki nad zwierzętami bezdomnymi oraz zapobieganie bezdomności zwierząt na terenie gminy Łabiszyn, zwany dalej programem, obejmuje:

- 1) zapewnienie bezdomnym zwierzętom miejsca w schronisku dla zwierząt;
- 2) sprawowanie opieki nad kotami wolno żyjącymi, w tym ich dokarmianie;
- 3) odławianie bezdomnych zwierząt;
- 4) obowiązkową sterylizację albo kastrację zwierząt w schronisku dla zwierząt;
- 5) poszukiwanie właścicieli dla bezdomnych zwierząt;
- 6) usypianie ślepych miotów;
- 7) wskazanie gospodarstwa rolnego w celu zapewnienia miejsca dla zwierząt gospodarskich;
- 8) zapewnienie całodobowej opieki weterynaryjnej w przypadkach zdarzeń drogowych z udziałem zwierząt;
- 9) wskazanie wysokości środków finansowych przeznaczonych na realizację Programu oraz sposobu wydatkowania tych środków.

Statystycznie w 2018 r. do schroniska trafiło 10 bezdomnych psów, a 13 psów zostało wydanych do adopcji, przez co udało się zmniejszyć ogólną liczbę przebywających w schronisku psów do 7 szt.

Nakłady finansowe na realizację w/w programu wyniosły ogółem **50 645,40 zł**, słownie: pięćdziesiąt tysięcy sześćset czterdzieści pięć złotych 40/100.

## **5.13. STRATEGIA ROZWIĄZYWANIA PROBLEMÓW SPOŁECZNYCH**

Strategia Rozwiązywania Problemów Społecznych w gminie Łabiszyn przyjęta została Uchwałą Rady Miejskiej w Łabiszynie Nr X/85/15 z dnia 2 grudnia 2015r.

Celem głównym strategii na lata 2015-2020 jest poprawa warunków życia i aktywizacja mieszkańców Gminy Łabiszyn zagrożonych wykluczeniem społecznym oraz ich integracja z pozostałymi mieszkańcami Gminy. Cel adresowany jest do wszystkich obecnych jak i potencjalnych mieszkańców Gminy, których warunki i poziom życia odbiega od przeciętnego, a szczególnie dla rodzin, osób zagrożonych ubóstwem i wykluczeniem społecznym, osób niepełnosprawnych, osób uzależnionych, rodzin dotkniętych problemem przemocy domowej, osób bezrobotnych oraz osób starszych.

W 2018 roku, w ramach zadań wynikających z realizacji celów zapisanych w Strategii Miejski Ośrodek Pomocy Społecznej w Łabiszynie wobec powyższej grupy osób, realizował:

### **1. Wsparcie finansowe, rzeczowe, praca socjalna:**

- realizacja świadczeń wynikających z ustawy o pomocy społecznej;
- realizacja zadań wynikających z ustawy o dodatkach mieszkaniowych i energetycznych;
- realizacja zadań z ustawy o świadczeniach rodzinnych;
- realizacja zadań z ustawy o wspieraniu rodziny w wychowywaniu dzieci;
- realizacja zadań wynikających z ustawy o pomocy uprawnionym do alimentów wraz z prowadzeniem postępowań wobec dłużników alimentacyjnych;
- realizacja zadań z ustawy o wspieraniu rodziny i systemie pieczy zastępczej;
- realizacja zadań z ustawy „Za życiem”;
- realizacja rządowych programów:
  - „Dobry Start”
  - „Pomoc państwa w zakresie dożywiania”
  - „Asystent rodziny i koordynator rodzinnej pieczy zastępczej”

## 2. Świadczenie środowiskowych usług opiekuńczych i specjalistycznych usług opiekuńczych:

- usługi opiekuńcze na rzecz osób starszych, chorych i niepełnosprawnych
- specjalistyczne usługi opiekuńcze na rzecz dzieci – wsparcie pedagogiczne, logopedyczne, neurologopedyczne, rehabilitacja fizyczna
- wsparcie opiekunów faktycznych osób niesamodzielnych – zadanie realizowane w ramach projektu „Pogodna Jesień Życia w powiecie żnińskim ”
- współpraca w realizacji projektu Leśne Zacisze- Dzienny Dom Pobytu dla osób niesamodzielnych z powiatu żnińskiego i mogileńskiego

## 3. Zapobieganie negatywnym skutkom bezdomności

- zapewnienie schronienia osobom bezdomnym z terenu naszej gminy

## 4. Przeciwdziałanie przemocy w rodzinie:

- realizacja ustawy o przeciwdziałaniu przemocy w rodzinie

## 5. Aktywizacja zawodowa osób długotrwale bezrobotnych korzystających ze świadczeń pomocy społecznej:

- realizacja prac społecznie użytecznych

Odnosząc się do w/w obszarów pomocowych **nową formą wsparcia adresowaną do mieszkańców Gminy było podjęcie współpracy z Leśnym Domem Seniora w Piastowie**, który w ramach Regionalnego Programu Operacyjnego Województwa Kujawsko-Pomorskiego na lata 2014-2020 oś priorytetowa RPKP.09.00.00 Solidarne społeczeństwo działanie RPKP.09.03.00 Rozwój usług społecznych i zdrowotnych, poddziałanie RPKP.09.03.02 Rozwój usług społecznych otrzymał dotację z Urzędu Marszałkowskiego na utworzenie Leśnego Zacisza- Dziennego Domu Pobytu dla osób niesamodzielnych z powiatu żnińskiego i mogileńskiego. Współpraca polegała na kampanii informacyjnej, dotarciu z informacją do osób spełniających kryteria do uczestnictwa oraz pomocy w procesie rekrutacyjnym. Współpracę podjęliśmy w miesiącu kwietniu 2018r. Projekt rozpoczął się w czerwcu 2018r., poczynając od prac organizacyjnych, a od lipca 2018r. pierwsza grupa osób w podeszłym wieku, niepełnosprawnych (ze znacznym lub umiarkowanym stopniem niepełnosprawności lub z niepełnosprawnością sprzężoną oraz osób z zaburzeniami psychicznymi w tym osób z niepełnosprawnością intelektualną i całościowymi zaburzeniami rozwojowymi), niesamodzielnych oraz zagrożonych ubóstwem i wykluczeniem społecznym rozpoczęła udział w zajęciach. Projekt zakłada szeroko rozumianą opiekę nad osobami niesamodzielnymi w 25 osobowych grupach przez okres 3 miesięcy dla każdej z grup. W pierwszej grupie, w okresie od 1 lipca 2018r. do 30 września 2018r. z **terenu naszej gminy w zajęciach uczestniczyło 20 osób**. Podstawowym celem projektu jest poprawa dostępu do usług opiekuńczych nad osobami niesamodzielnymi, w tym starszymi i z osobami niepełnosprawnymi świadczonymi w lokalnej społeczności, zapobieganie wykluczeniu społecznemu i podtrzymanie u osób w trudnej sytuacji życiowej poczucia własnej wartości przez zapewnienie zindywidualizowanego wsparcia zbliżonego do warunków odpowiadających życiu w środowisku domowym i rodzinnym, zapewniającego integrację społeczną umożliwiającą pozostanie w społeczności lokalnej i w środowisku rodzinnym, kształtowanie właściwych postaw wobec drugiego człowieka, w tym poszanowania godności i prawa samostanowienia o sobie, wspieranie rozwoju uczestników oraz zainteresowań z uwzględnieniem indywidualnych potrzeb. W ramach organizowanych zajęć, które prowadzone były od poniedziałku do piątku w godz. od 8.00 do 16.00 uczestnicy mieli zapewnione bezpłatnie: dowóz na zajęcia oraz odwóz do domu, posiłki: śniadanie, obiad i podwieczorek, usługi opiekuńcze, warsztaty terapii zajęciowej, strefę SPA (sauna, grotka solna, jacuzzi, terapia światłem, basen flotacyjny), rehabilitację (w tym sprzęt rehabilitacyjno-pomocniczy: wózki, kule, chodziki), aktywizację społeczną, zorganizowanie czasu wolnego w bezpieczny i godny sposób, wsparcie specjalistyczne min. pielęgniarki, fizjoterapeuty, do dyspozycji pokoje do wypoczynku, stanowisko komputerowe + internet. Beneficjenci projektu z naszej gminy bardzo pozytywnie odnieśli się do takiej formy spędzania czasu. Gmina nie ponosiła żadnych kosztów związanych z uczestnictwem mieszkańców w projekcie.

Kolejną nową formą wsparcia adresowaną do mieszkańców naszej Gminy jest realizacja od listopada 2017r. do sierpnia 2019 r. w partnerstwie z Fundacją Ekspert Kujawy z Inowrocławia projektu „**Pogodna Jesień Życia w powiecie żnińskim**” (Oś priorytetowa: 9 Solidarne społeczeństwo, działanie: 9.3 Rozwój usług zdrowotnych i społecznych, poddziałanie: 9.3.2 Rozwój usług społecznych). Na realizację projektu Fundacja Ekspert Kujawy pozyskała środki z Europejskiego Funduszu Społecznego. W ramach powyższego projektu w 2018r. około **20 osób niesamodzielnych**- starszych, niepełnosprawnych i przewlekle chorych z terenu naszej gminy zostało objętych pomocą w formie usług opiekuńczych (pomoc w zaspokojeniu codziennych potrzeb życiowych, opieka higieniczna, zapewnienie kontaktów z otoczeniem, pielęgnacja zlecona przez lekarza). Merytorycznie tą część zadań projektu realizuje Fundacja Ekspert Kujawy przy współpracy MOPS w Łabiszynie w zakresie rozpoznawania potrzeb oraz pomocy w zakresie rekrutacji opiekunek do pracy w ramach projektu. Zadaniem Gminy Łabiszyna jako partnera jest wsparcie opiekunów faktycznych osób niesamodzielnych. Wsparcie to polega na podnoszeniu kompetencji opiekunów faktycznych w formie kształcenia. W 2018r. w szkoleniu w ramach projektu uczestniczyło **9 osób** - opiekunowie faktyczni osób niesamodzielnych, w 2019r. szkolenie będzie adresowane do kolejnych 11 osób. Zajęcia odbywały się przez 10 dni, po 4 godziny dziennie. W ramach szkolenia uczestnicy podnieśli swoje umiejętności w zakresie opieki nad osobą niesamodzielną korzystając z zajęć warsztatowych prowadzonych przez fizjoterapeutów, pielęgniarkę, dietetyka, psychologa oraz zapewnione zostało doradztwo prawne ok 4 godz. dla uczestnika. **Koszt szkolenia w 2018r. wyniósł 14.020 zł.** Powyższe zadanie finansowane jest z funduszy europejskich. Gmina nie ponosi żadnego wkładu finansowego. Obsługą merytoryczną i finansową zajmuje się MOPS w ramach swojej działalności.

#### **5.14. GMINNY PROGRAM WSPIERANIA RODZINY**

W 2018 roku został opracowany i przyjęty do realizacji **Gminny Program Wspierania Rodziny na lata 2019 – 2021** (Uchwała NR II/20/18 Rady Miejskiej w Łabiszynie z dnia 5 grudnia 2018r). Koordynatorem Programu jest Miejski Ośrodek Pomocy Społecznej w Łabiszynie. Celem głównym Programu jest tworzenie warunków do wychowywania dzieci w środowisku biologicznej rodziny oraz wspieranie rodzin dysfunkcyjnych w prawidłowym wypełnianiu obowiązków opiekuńczo-wychowawczych w Gminie Łabiszyna.

#### **5.15. GMINNY PROGRAM ROZWIĄZYWANIA PROBLEMÓW ALKOHOLOWYCH**

Gmina Łabiszyna podejmuje wiele działań oraz realizuje program profilaktyczny skierowany do dzieci, młodzieży i dorosłych.

Gminny Program Profilaktyki i Rozwiązywania Problemów Alkoholowych oraz Przeciwdziałania Narkomanii, ustalany corocznie, jest kontynuacją zadań realizowanych w poprzednich latach. Przedstawia zadania własne gminy, które wynikają z ustawy z dnia 26 października 1982 roku o wychowaniu w trzeźwości i przeciwdziałaniu alkoholizmowi. Zawiera również zadania własne gminy w obszarze profilaktyki i terapii narkomanii zapisane w ustawie z dnia 29 lipca 2005 roku o przeciwdziałaniu narkomanii.

Ustawa o wychowaniu w trzeźwości i przeciwdziałaniu alkoholizmowi wskazuje również źródło finansowania Gminnego Programu, które stanowią dochody z opłat za korzystanie z zezwoleń na sprzedaż napojów alkoholowych, które wynosiły w 2016 r. ponad 174 tys. zł, w 2017 r. ponad 175 tys. zł, **w 2018 r. ponad 186 tys. zł.**

Gmina prowadzi szereg inicjatyw mających na celu zapobieganie negatywnym zjawiskom alkoholizmu i narkomanii, adresowanych do całej społeczności:

- Zwiększenie dostępności pomocy terapeutycznej i rehabilitacyjnej dla osób uzależnionych od alkoholu i narkotyków:

- finansowanie programów terapeutycznych dla osób uzależnionych i osób zagrożonych uzależnieniem oraz ich rodzin, a także dla osób związanych z przemocą w rodzinie, współpraca z placówkami leczenia uzależnień.
- Udzielanie pomocy psychospołecznej i prawnej rodzinom z problemami alkoholizmu i narkomanii, ochrona przed przemocą w rodzinie:
  - finansowanie Punktu Konsultacyjnego,
  - dofinansowanie wypoczynku dla dzieci i młodzieży z grupy ryzyka,
  - przeciwdziałanie przemocy w rodzinie,
  - procedura „Niebieskiej Karty”.
- Prowadzenie działalności informacyjnej i edukacyjnej w zakresie rozwiązywania problemów alkoholowych i przeciwdziałanie narkomanii, w szczególności dla dzieci i młodzieży:
  - pozalekcyjne zajęcia sportowo-rekreacyjne,
  - dożywanie dzieci,
  - programy, warsztaty, kampanie, pikniki, happeningi profilaktyczne,
  - dofinansowanie świetlicy z programem socjoterapeutycznym dla dzieci i młodzieży,
  - finansowanie szkoleń i warsztatów dla nauczycieli i rodziców uczniów w zakresie rozwiązywania problemów uzależnień.
- Wspomaganie działalności instytucji, stowarzyszeń, osób fizycznych i grupy Anonimowych Alkoholików „Krokus”, służącej rozwiązywaniu problemów alkoholowych i narkomanii.
- Podejmowanie interwencji w związku z naruszeniem przepisów ustawy o wychowaniu w trzeźwości i przeciwdziałaniu alkoholizmowi oraz występowanie przed sądem w charakterze oskarżyciela publicznego.
- Szkolenie przedsiębiorców prowadzących punkty sprzedaży napojów alkoholowych.
- Działalność Gminnej Komisji Rozwiązywania Problemów Alkoholowych w Łabiszynie:
  - podejmowanie czynności zmierzających do orzeczenia o zastosowaniu wobec osoby uzależnionej obowiązku poddania się leczeniu w zakładzie lecznictwa odwykowego,
  - kierowanie osób na badanie diagnostyczne w celu wydania opinii w przedmiocie uzależnienia,
  - przeprowadzanie kontroli w placówkach handlowych i lokalach gastronomicznych.

Na terenie Gminy Łabiszyn leczeniem odwykowym łącznie objęte są 84 osoby, z których:

- ✓ 75 osób, w tym 13 kobiet Gminna Komisja skierowała na terapię i leczenie odwykowe; z tej grupy mała część regularnie uczestniczy w zajęciach, pozostali wykazują zróżnicowane zaangażowanie i są wielokrotnie wzywani,
- ✓ 9 osób postanowieniem Sądu Rejonowego w Szubinie zostało zobowiązanych do leczenia odwykowego, a równocześnie posiadają nadzór kuratorów sądowych.

W ramach Gminnego Programu gmina Łabiszyn realizowała kampanie społeczne:

- Zachowaj Trzeźwy Umysł – propagowanie nowoczesnej profilaktyki uzależnień wśród dzieci i młodzieży szkolnej.
- Postaw na rodzinę – kampania promująca pozytywny wizerunek rodziny. Za pomocą materiałów edukacyjnych i profilaktycznych pedagodzy podejmują z uczniami rozmowy na ważne tematy czy wspierają doskonalenie umiejętności rodzicielskich. Treści programu przekazywane były także podczas gminnych, rodzinnych pikników i festynów.
- Narkotyki? To mnie nie kręci – kampania wpisująca się w strategię profilaktyki przez dostarczanie informacji o skali rozpowszechniania narkotyków oraz o konsekwencjach zdrowotnych i społecznych ich zażywania.

## 5.16. PROGRAM WSPÓŁPRACY Z ORGANIZACJAMI POZARZĄDOWYMI

Współpraca z organizacjami pozarządowymi należy do zadań własnych gminy określonych w art. 7 ust.1 pkt. 19 i art. 9 ust.1 ustawy z dnia 8 marca 1990 r. o samorządzie gminnym (Dz.U. z 2019 r. poz. 506.) i ustawy z dnia 24 kwietnia 2003 roku o działalności pożytku publicznego i o wolontariacie (Dz.U. z 2019 r. poz. 688.) i nakłada na organ administracji publicznej obowiązek uchwalania rocznego programu współpracy z organizacjami pozarządowymi oraz podmiotami prowadzącymi działalność pożytku publicznego.

Uchwalany rokrocznie „Program...” jest przedmiotem konsultacji z organizacjami pozarządowymi, które mogą składać opinie i uwagi do projektu programu.

Główne cele Programu to zadania z zakresu: kultury fizycznej i sportu, kultury, turystyki, oświaty, zdrowia, profilaktyki i przeciwdziałanie patologiom społecznym, ochrony środowiska i ekologii, działalności wspomagającej rozwój wspólnot i społeczności lokalnych.

Formy współpracy: Współpraca Finansowa

Współpraca Gminy Łabiszyn z organizacjami pozarządowymi polega na zleceniu zadań publicznych realizowanych przez organizacje w formie ich wspierania poprzez udzielania dotacji.

Formy współpracy pozafinansowej to: udostępnienie organizacjom pozarządowym nieodpłatnie obiektów sportowych/boiska oraz korzystanie na preferencyjnych zasadach z wynajmu pomieszczeń i lokali, konsultowanie z organizacjami pozarządowymi projektu rocznego programu współpracy Gminy Łabiszyn z organizacjami, utworzenie bazy danych organizacji pozarządowych, informowanie o aktualnych szkoleniach i ogłaszanych konkursach dla organizacji pozarządowych, umieszczenie w BIP Gminy Łabiszyn wzorów ofert, wzorów sprawozdań.

### Realizacja programu współpracy:

W 2018 r. ogłoszono 1 konkurs ofert na wykonanie zadania publicznego w zakresie wspierania i upowszechniania kultury fizycznej. Na ten cel przeznaczono: 67.000 zł, które przyznano 10 stowarzyszeniom.

Przyznano również dotację 3 klubom sportowym na podstawie uchwały Nr III/21/10 Rady Miejskiej w Łabiszynie z dnia 29 grudnia 2010 r. w sprawie określenia warunków i trybu finansowania zadań własnych Gminy Łabiszyn w zakresie sprzyjania rozwojowi sportu w kwocie 131.000 zł.

## 5.17. PROGRAMY ZDROWOTNE

W latach 2015-2018 Gmina Łabiszyn wzięła udział w następujących programach w zakresie ochrony zdrowia:

Rok	Program
2015	Wspólna realizacja z Urzędem Marszałkowskim - przeprowadzenie badań diagnostycznych krwi (w kierunku HBsAg i na obecność przeciwciał anti-HCV) w ramach realizacji „Programu Wykrywania Zakażeń WZW B i C w Województwie Kujawsko-Pomorskim”. Przebadano 200 osób. Dotacja z budżetu Gminy Łabiszyn w wysokości 6. 000,00 zł.
2017	Wspólna realizacja z Urzędem Marszałkowskim - przeprowadzenie szczepień ochronnych dzieci w wieku 24-36 miesiąca życia przeciwko pneumokokom z wykorzystaniem szczepionki skoniugowanej 13-walentnej, w ramach realizacji „Programu profilaktyki zakażeń pneumokokowych wśród dzieci w oparciu o szczepienie przeciwko pneumokokom w województwie kujawsko- pomorskim”. Przebadano 62 dzieci. Dotacja z budżetu Gminy Łabiszyn 9 300, 00 zł.

Poza tym Gmina Łabiszyn w w/w latach organizowała wyjazdy na bezpłatne badania do Centrum Onkologii w Bydgoszczy (mammograficzne i cytologiczne dla kobiet w wieku od 50 do 69 roku życia, które nie miały wykonywanych badań w okresie ostatnich 24 miesięcy- mammograficzne, 36 miesięcy- cytologiczne).

Samorząd udostępniał teren mobilnej pracowni mammograficznej (m. in. LUX MED), która kilkakrotnie przeprowadzała bezpłatnie badania w ramach Programu Profilaktyki Raka Piersi dofinansowanego przez NFZ.

W 2018r. samorząd wyraził chęć przystąpienia do realizacji „Programu profilaktyki szczepień przeciwko wirusowi HPV stanowiącego przyczynę raka szyjki macicy w Powiecie Żnińskim” oraz „Programu Wykrywania Zakażeń WZW B i C w Województwie Kujawsko- Pomorskim” w rok 2019.

## VI. REALIZACJA UCHWAŁ RADY MIEJSKIEJ W ŁABISZYNIE

Rada Miejska w Łabiszynie w roku 2018 podjęła **90 uchwał**, z czego:

- 30 objętych było nadzorem Regionalnej Izby Obrachunkowej w Bydgoszczy;
- 36 podlegało publikacji w Dzienniku Urzędowym Województwa Kujawsko-Pomorskiego.

Organy nadzoru tj. Wojewoda i Regionalna Izba Obrachunkowa nie wszczęły żadnego postępowania nadzorczego wobec uchwał podjętych przez Radę Miejską w Łabiszynie i nie stwierdziły nieważności żadnej uchwały.

## VII. WSPÓŁPRACA Z INNYMI SPOŁECZNOŚCIAMI SAMORZĄDOWYMI

Gmina Łabiszyn należy do następujących stowarzyszeń i związków międzygminnych:

- Lokalna Grupa Działania Pałuki – Wspólna sprawa (LGD) (2007),
- Bydgosko-Toruński Obszar Funkcjonalny – na rzecz realizacji zadań w ramach Zintegrowanych Inwestycji Terytorialnych (2014)
- Stowarzyszenie Metropolia Bydgoszcz (2016)

**Lokalna Grupa Działania „Pałuki Wspólna Sprawa”** działa na rzecz rozwoju obszarów wiejskich, uwzględniając ochronę oraz promocję środowiska naturalnego, krajobrazu i zasobów historyczno-kulturowych, rozwój turystyki oraz popularyzację i rozwój produkcji wyrobów regionalnych, a także uwzględnia promocję wykształcenia wśród mieszkańców obszarów wiejskich, wspierania przedsiębiorczości i mikroprzedsiębiorstw.

**Zintegrowane Inwestycje Terytorialne (ZIT)** są nowym narzędziem wspierającym rozwój terytorialny. Podstawowym warunkiem realizacji ZIT jest zawiązanie zinstytucjonalizowanej formy partnerstwa. Środki, zabezpieczone na realizację inwestycji w ramach ZIT przeznaczone są na realizację projektów z następujących obszarów tematycznych:

- rozwój zrównoważonego, sprawnego transportu łączącego miasto i jego obszar funkcjonalny,
- przywracanie funkcji społeczno-gospodarczych zdegradowanych obszarów miejskiego obszaru funkcjonalnego,
- poprawa stanu środowiska przyrodniczego na obszarze funkcjonalnym miasta,
- wspieranie efektywności energetycznej oraz promowanie strategii niskoemisyjnych,
- wzmacnianie badań, rozwoju technologicznego oraz innowacji.

Rada Miejska w Łabiszynie Uchwałą Nr XXX/261/14 z dnia 2 kwietnia 2014 r. wyraziła zgodę na zawarcie porozumienia w sprawie realizacji ZIT dla Bydgosko-Toruńskiego Obszaru Funkcjonalnego .

Celem działalności **Stowarzyszenia Metropolia Bydgoszcz** jest wspieranie idei samorządu terytorialnego oraz współpraca i wzajemne wspieranie się członków stowarzyszenia we wspólnych działaniach, których celem jest rozwój społeczno-gospodarczy i zajmuje się obroną wspólnych interesów członków stowarzyszenia oraz prowadzeniem działań na rzecz utworzenia związku metropolitalnego.

W latach 2015 -2018 Gmina Łabiszyn przekazała z budżetu łącznie 94.450,00 zł składek członkowskich.

Lp.		2015	2016	2017	2018
1	LGD	19.950,00	19.950,00	19.950,00	19.802,00
2	ZIT	1.348,00	1.106,00	1.210,00	1.232,00
3	Metropolia Bydgoszcz	-	-	4.951,00	4.951,00

## VIII. INNE ISTOTNE DZIAŁANIA BURMISTRZA

Burmistrz Łabiszyna jest członkiem następujących ciał konsultacyjnych:

- członek Rady Metropolii Bydgoszcz,
- członek komitetu sterującego ZIT,
- członek Rady Społecznej Samodzielnego Publicznego Zakładu Opieki Zdrowotnej – Przychodnia w Łabiszynie;
- członek Rady Zatrudnienia przy Powiatowym Urzędzie Pracy w Żninie.

## IX. CZĘŚĆ ANALITYCZNA (DZIAŁANIA PROWADZONE W 2018 ROKU)

### 9.1. REALIZACJA INWESTYCJI I REMONTÓW

#### Najważniejsze inwestycje:

1. Wykonanie, dostawa montaż zbiornika retencyjnego na wodę pitną w m. Władysławowo- 115 620,00 zł
2. Budowa świetlicy wiejskiej w m. Smogorzewo - 264 372,29 zł
3. Budowa, montaż, rozruch zestawu hydroforowego w Nowym Dąbie - 71 586,00 zł.
4. Budowa poczekalni dworcowej na przystanku autobusowym w Łabiszynie - 175 558,46 zł
5. Budowa krótkich sieci wodociągowych w miejscowościach Władysławowo, Ojrzanowo, Nowe Dąbie, Smerzyn, Klotyldowo - 108 308,88 zł
6. Budowa kanalizacji sanitarnej w Lubostroniu - 24 914,42 zł

#### Remonty:

1. Remont drogi w m. Jeżewice - 273 037,25 zł
2. Modernizacja drogi Smerzyn- Klotyldowo - 389 914,42 zł
3. Remont ulicy Odrodzenia - 246 588,64 zł
4. Remont ul. Nadnoteckiej- I etap - 152 209, 68 zł
7. Modernizacja ul. Nowy Rynek - 168 372,84 zł
8. Remont drogi gminnej w Lubostroniu - 324 174, 36 zł
9. Modernizacja pomieszczeń wc, Sali lekcyjnej w Zespole szkół w Łabiszynie, ul. Nadnotecka - 15 068,05 zł

10. Remont i modernizacja dachu na budynku Sali gimnastycznej przy Zespole szkół w Łabiszynie - 53 628,00 zł
11. Modernizacja parku rekreacyjno- sportowego w Lubostroniu - 56 362,78 zł
12. Adaptacja strychu na cele dydaktyczne w budynku Przedszkola Miejskiego w Łabiszynie - 119 053,13 zł
13. Modernizacja drogi gminnej Smerzyn- Klotyldowo - 389 914, 42 zł
14. Modernizacja parkingu przy ul. Poznańskiej - 120 696,63 zł

**Oświetlenie:**

Rozbudowa oświetlenia na ul. Bydgoskiej - 27 881, 67 zł

PODSUMOWANIE INWESTYCJI: <https://www.youtube.com/watch?v=32oQCMAbi2M>

**9.2. ROLNICTWO**

Szczegółową strukturę użytkowania gruntów na terenie Gminy Łabiszyn przedstawiono w tabeli oraz zobrazowano na rycinie.

**Tabela - Użytkowanie gruntów Gminy Łabiszyn**

Użytki gruntowe	Powierzchnia [ha]	Udział
grunty orne	6 630,4	39,8%
lasy	5 472,8	32,9%
łąki trwałe	1 951,8	11,7%
pastwiska trwałe	857,3	5,2%
drogi	369,5	2,2%
nieużytki	361,2	2,2%
tereny mieszkaniowe	309,0	1,9%
grunty pod wodami płynącymi	171,9	1,0%
sady	156,7	0,9%
grunty pod rowami	113,3	0,7%
grunty zadrzewione i zakrzewione	68,6	0,4%
inne tereny zabudowane	45,1	0,3%
grunty pod wodami stojącymi	34,7	0,2%
tereny rekreacyjno-wypoczynkowe	26,2	0,2%
użytki ekologiczne	20,0	0,1%
grunty rolne zabudowane	14,5	0,1%
tereny przemysłowe	11,6	0,1%
grunty pod stawami	10,3	0,1%
zurbanizowane tereny niezabudowane	6,8	0,04%
użytki kopalne	6,2	0,04%
tereny różne	1,5	0,01%
grunty zadrzewione i zakrzewione na użytkach rolnych	0,9	0,01%



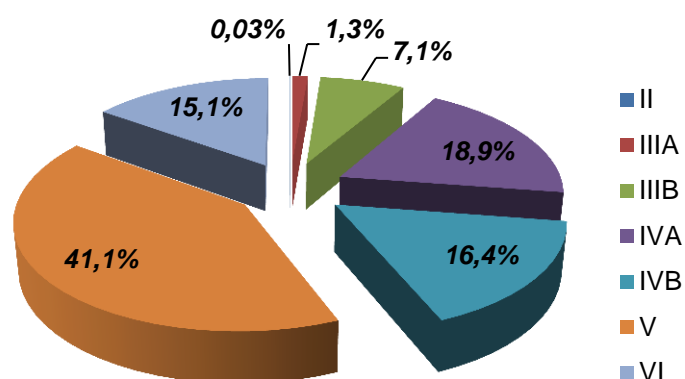
Użytki gruntowe	Powierzchnia [ha]	Udział
Łącznie	16 640,5	100,0%



Ryc. Użytkowanie gruntów Gminy Łabiszyn

Tabela - Bonitacja gleb ornych na terenie Gminy Łabiszyn

Klasy bonitacyjne		Powierzchnia [ha]	Udział
I	gleby orne najlepsze	0,0	0,0%
II	gleby orne bardzo dobre	2,3	0,03%
IIIA	gleby orne dobre	85,7	1,3%
IIIB	gleby orne średnio dobre	472,2	7,1%
IVA	gleby orne średniej jakości, lepsze	1 254,5	18,9%
IVB	gleby orne średniej jakości, gorsze	1 088,2	16,4%
V	gleby orne słabe	2 728,2	41,1%
VI	gleby orne najslabsze	999,3	15,1%
Łącznie		6 630,4	100,0%



Wykres - Udział gleb ornyczych w poszczególnych klasach bonitacyjnych na terenie Gminy Łabiszyn

Z uwagi na zmieniający się klimat w ostatnich latach zaobserwowano zwiększone występowanie niekorzystnych zjawisk atmosferycznych, które niewątpliwie wpływają na sytuację rolnictwa. **W 2018 roku na terenie Gminy Łabiszyn wystąpiła klęska suszy** powodująca szkody w gospodarstwach rolnych i działach specjalnych produkcji rolnej. Komisja pracująca na terenie Gminy Łabiszyn po przeprowadzeniu oględzin w terenie sporządziła protokoły szacujące zakres i wysokość szkód w gospodarstwach rolnych spowodowanych wystąpieniem niekorzystnych zjawisk atmosferycznych dla 259 producentów rolnych. Sporządzone protokoły z szacowania szkód w uprawach rolnych stanowiły podstawę do ubiegania się przez producenta rolnego o pomoc klęskową z Agencji Restrukturyzacji i Modernizacji Rolnictwa.

### 9.3. DZIAŁALNOŚĆ GOSPODARCZA

Podmioty gospodarcze - osoby fizyczne wg danych GUS					
ROK	2014	2015	2016	2017	2018
Liczba podmiotów ogółem	640	641	643	653	712
Liczba podmiotów w mieście	324	325	314	313	331
Liczba podmiotów na terenie wsi	316	316	329	340	381

### 9.4. ROZWÓJ BUDOWNICTWA

#### Budownictwo wielorodzinne:

Na przestrzeni ostatnich lat w Łabiszynie wybudowano 3 bloki wielorodzinne (deweloperskie), następne 2 są w trakcie realizacji, a jeden powstał w wyniku przekwalifikowania budynku administracyjnego.



## Budownictwo jednorodzinne:

Rozwój budownictwa jednorodzinnego obrazują poniższe dane:

Ilość nadanych numerów porządkowych dla budynków mieszkalnych:

2014 r. – 35

2015 r. – 39

2016 r. – 46

2017 r. – 60

2018 r. – 60

## 9.5. OŚWIATA I EDUKACJA

Działalność oświatowa na terenie Gminy Łabiszyn realizowana jest poprzez placówki, dla których organem prowadzącym jest Gmina Łabiszyn oraz przez niepubliczną szkołę podstawową.

### PLACÓWKI PUBLICZNE

Placówki publiczne od 01 września 2017 roku w wyniku reformy oświaty funkcjonują w ramach następującej struktury organizacyjnej:

1) Zespół Szkół w Łabiszynie, obejmujący:

- Gimnazjum,
- Szkołę Podstawową,
- Przedszkole Miejskie im. Juliana Tuwima.

2) Zespół Szkół w Lubostroniu, obejmujący:

- Gimnazjum,
- Szkołę Podstawową, w tym:
  - Szkołę Filialną w Ojrzanowie (wcześniej Szkoła Podstawowa w Ojrzanowie),
- Przedszkole.

Wszystkie placówki zatrudniają łącznie 121 nauczycieli pełnozatrudnionych oraz 12 nauczycieli niepełnozatrudnionych.

### NAUCZYCIELE – ZATRUDNIENIE\*

Placówka	Liczba pełnozatrudnionych		Liczba niepełnozatrudnionych	
	2017/18	2018/19	2017/18	2018/19
Zespół Szkół w Łabiszynie	85	91	4	5
Zespół Szkół w Lubostroniu	31	32	6	5
Ogółem	118	121	10	12

### NAUCZYCIELE – STOPNIE AWANSU ZAWODOWEGO\*

Placówka	Nauczyciel dyplomowany		Nauczyciel mianowany		Nauczyciel kontraktowy		Nauczyciel stażysta	
	2017/18	2018/19	2017/18	2018/19	2017/18	2018/19	2017/18	2018/19
Zespół Szkół w Łabiszynie	46	46	15	20	20	19	4	11
Zespół Szkół w Lubostroniu	17	25	6	7	2	5	0	0
Ogółem	66	71	26	27	23	24	5	11

Liczba dzieci w przedszkolach sukcesywnie wzrasta, z kolei maleje liczba uczniów w szkołach, co przedstawia poniższa tabela.

### UCZNIOWIE\*

Typ placówki	Liczba uczniów	
	2017/18	2018/19
Szkoły Podstawowe:	697	881
- w Łabiszynie	525	614
- w Lubostroniu, w tym :	220	244
Szkoła Filialna w Ojrzanowie z oddziałem „0”	71	68
Gimnazja:	211	97
- w Łabiszynie	149	69
- w Lubostroniu	62	28
Przedszkola:	194	250
- w Łabiszynie	150	200
- w Lubostroniu	44	50
Ogółem	1102	1205

Jednocześnie wiele dzieci uczęszcza do przedszkoli publicznych i niepublicznych poza terenem Gminy Łabiszyn. Koszt uczęszczania dzieci do tych przedszkoli wynosił ok. 106 tys. zł w 2016 r., ponad 205 tys. zł w 2017 r. i 238 tys. zł w 2018 r.

### DOWOZY

Gmina zapewnia uczniom zamieszkałym w danym obwodzie szkolnym bezpłatny transport i opiekę w czasie jazdy, czy też zwrot kosztów przejazdu środkami komunikacji publicznej. Łącznie dowożonych jest 474 dzieci i uczniów, co stanowi 39% ogólnego stanu. Porównywalnie w roku szkolnym 2017/2018 dowożonych było 509 uczniów, co stanowiło 44% ich ogólnej liczby. W podziale na placówki wygląda to następująco\*:

Zespół Szkół w Łabiszynie		Zespół Szkół w Lubostroniu	
2017/18	2018/19	2017/18	2018/19
292	252	217	222

Koszt dowozów uczniów to kwota 409 tys. zł w 2017 r. i 414 tys. zł w 2018 r.

Równocześnie Gmina Łabiszyn zapewnia dostępność do edukacji dla uczniów niepełnosprawnych, którzy na zajęcia są dowożeni gminnym busem.

Ponadto finansowany jest dowóz uczniów niepełnosprawnych do szkół poza terenem gminy, którego koszt w 2017 r. i w 2018 r. wyniósł ponad 45 tys. zł.

### POMOC SOCJALNA

Pomoc socjalna w postaci materialnej udzielana jest uczniom będącym mieszkańcami Gminy Łabiszyn i spełniającym określone kryterium dochodowe. Świadczenie realizowane jest w formie wypłaty stypendium szkolnego o charakterze socjalnym, zasiłku szkolnego, wyprawki szkolnej.

Uczniowie korzystający ze stypendium socjalnego*			
IX-XII /2016	I-VI /2017	IX-XII /2017	I-VI /2018
314	315	255	259

Zasiłek szkolny może być przyznany wyłącznie uczniowi znajdującemu się przejściowo w trudnej sytuacji materialnej z powodu zdarzenia losowego (np. zgon członka rodziny, ciężka lub przewlekła choroba, utrata pracy, pożar, kradzież, nieszczęśliwy wypadek).

Uczniowie korzystający ze zasiłku szkolnego*			
IX-XII/2016	I-VI/2017	IX-XII/2017	I-VI/2018
27	27	34	30

W ramach wyprawki szkolnej rodzice/opiekunowie prawni uczniów poszczególnych klas szkół podstawowych i gimnazjalnych uzyskali refundacje kosztów na zakup podręczników.

## EGZAMINY

Wyniki egzaminu gimnazjalnego z roku na rok są wyższe, a w pojedynczych przypadkach wyniki osiągnięte przez uczniów gimnazjów w Łabiszynie i w Lubostroniu przewyższyły wyniki powiatowe, wojewódzkie i krajowe.

## PROGRAMY RZĄDOWE I PROJEKTY UNIJNE REALIZOWANE W SZKOŁACH

- Programy dla szkół: „**Owoce w szkole**” i „**Mleko w szkole**” to programy kształtujące wśród uczniów trwałego nawyku spożywania zdrowej żywności.
- **Narodowy Program Rozwoju Czytelnictwa**, którego celem jest rozwijanie zainteresowań uczniów przez promocję i wspieranie czytelnictwa dzieci i młodzieży oraz zakup nowości wydawniczych. Gmina otrzymała w 2017 r. dofinansowanie w kwocie 18.480,00 zł, z tego 12.000,00 zł dla Zespołu Szkół w Łabiszynie, 4.000,00 dla Zespołu Szkół w Lubostroniu i 2.480,00 zł dla Szkoły Filialnej w Ojrzanowie.
- **Aktywna tablica** jest programem mającym na celu rozwój szkolnej infrastruktury oraz kompetencji uczniów i nauczycieli w zakresie technologii informacyjno-komunikacyjnych. W 2017 r. Gmina Łabiszyn otrzymała dofinansowanie w kwocie 28 tys. zł, po 14 tys. zł dla Zespołów Szkół w Łabiszynie i w Lubostroniu
- **Wyposażenie gabinetów profilaktyki zdrowotnej** to program zapewniający poprawę jakości i dostępności do świadczeń opieki zdrowotnej, w tym wyposażenie w sprzęt i aparaturę medyczną szkolnych gabinetów profilaktyki zdrowotnej. W ramach programu Gmina uzyskała w 2017 r. dofinansowanie w wysokości 12.606,20 zł, z tego 6.700,00 zł dla Zespołu Szkół w Łabiszynie i 5.906,20 zł dla Zespołu Szkół w Lubostroniu.
- **Niepodległa** to program obejmujący działania w zakresie patriotycznej i obywatelskiej edukacji związane z obchodami setnej rocznicy odzyskania przez Polskę niepodległości. Dofinansowanie otrzymano w 2018 r. w kwocie 4.095,00 zł, czyli 2.326,00 zł dla Zespołu Szkół w Łabiszynie i 1.769,00 zł dla Zespołu Szkół w Lubostroniu.
- **OSE Ogólnopolska Sieć Edukacyjna** celem programu jest **zapewnienie szybkiego i bezpiecznego internetu w każdej szkole**, co zagwarantuje wyrównanie dostępu do wiedzy, rozwój nowych form kształcenia oraz zdobywanie kompetencji, zarówno przez uczniów, jak i nauczycieli. Realizacja programu jest bezpłatna dla szkół, a także Gmina nie ponosi żadnych nakładów finansowych.
- **Międzynarodowy Program Erasmus+** w ramach, którego nasze szkoły współpracują ze szkołami europejskimi. Zespół Szkół w Łabiszynie współpracuje ze szkołami z Francji i Czech. Natomiast Zespół Szkół w Lubostroniu współpracuje ze szkołami we Włoszech, a wcześniej także z Turcji i Łotwy.

## POZIOM WYDATKÓW NA OŚWIATĘ

Rok budżetowy	Środki finansowe	
	Subwencja	Dotacja
2016	8.679.998,00	3.023.837,60
2017	9.215.773,00	2.264.058,00
2018	9.479.520,00	2.386.054,00

W Gminie Łabiszyn wydatki na oświatę i wychowanie stanowiły:

- w 2016 r. 40 % wydatków budżetu gminy,
- w 2017 r. 29 % wydatków budżetu gminy,
- w 2018 r. 26 % wydatków budżetu gminy.

## SZKOŁA NIEPUBLICZNA

Niepubliczna Szkoła Podstawowa Stowarzyszenia „Mała Szkoła w Nowym Dąbiu” działa na prawach szkoły publicznej. Programem nauczania obejmuje 23 uczniów, w tym: I klasa 3 uczniów, II klasa 6 uczniów, III klasa 8 uczniów oraz 6 dzieci uczęszczających do oddziału przedszkolnego.

Szkoła zatrudnia 4 nauczycieli, w tym 3 nauczycieli wychowania wczesnoszkolnego i przedszkolnego oraz katechetę. Poza tym nauczyciel rytmiki i muzyki oraz nauczyciel języka angielskiego są zatrudnieni na umowę zlecenie.

Przy Niepublicznej Szkole Podstawowej istnieje także Punkt Przedszkolny, w którym zajęcia są prowadzone dla 18 dzieci.

\*/dane według SIO

### 9.6. POMOC SPOŁECZNA

W 2018 roku z różnych form pomocy społecznej, udzielanej zgodnie z **ustawą o pomocy społecznej** korzystało **550 rodzin, o ogólnej liczbie osób w rodzinach 1.300**. Wśród rodzin korzystających z pomocy 268 stanowią rodziny mieszkające na terenie wiejskim, co stanowi 48,7 % ogółu. 46,5% wśród ogółu rodzin stanowią jednoosobowe gospodarstwa domowe (256 osób), a 40,9% stanowią rodziny z dziećmi. W ramach świadczeń pieniężnych z pomocy społecznej skorzystało 436 rodzin, a pomocy niefinansowej 174 rodziny. W 207 rodzinach korzystających ze świadczeń wystąpił problem długotrwałej choroby, w 128 problem niepełnosprawności, 315 bezrobocia, a w 64 problem z nadużywaniem alkoholu. W 61 rodzinach odnotowano problem bezradności w sprawach opiekuńczo-wychowawczych i prowadzenia gospodarstwa domowego. Porównując liczbę rodzin korzystających ze świadczeń pomocy społecznej w 2018r. do roku 2017 to nastąpił spadek o 80 rodzin. W 2017r. ze świadczeń pomocy społecznej korzystało 630 rodzin.

Realizacja poszczególnych form pomocy społecznej w 2018r., w porównaniu do 2017r. :

FORMA POMOCY	Liczba rodzin		Kwota	
	2017	2018	2017	2018
Zasiłek stały	75	79	320.259	370.610
Zasiłek okresowy	340	265	749.171	552.737
Zasiłki celowe	116	87	85.954	41.514
schronienie	6	4	34.046	31.539
Usługi opiekuńcze	15	9	122.873	113.925
Pobyty w domach pomocy społecznej	16	18	400.261	400.183



Oprócz świadczeń wynikających wprost z ustawy o pomocy społecznej realizowana była pomoc wynikająca z programów rządowych .

I tak, w 2018r. realizując zadania wynikające z ustawy o wspieraniu rodziny i systemie pieczy zastępczej rodzinom, które przeżywały trudności w wypełnianiu funkcji opiekuńczo-wychowawczych kierownik MOPS na wniosek pracownika socjalnego, a także wypełniając postanowienia Sądu Rodzinnego, przydzielił asystenta rodziny. MOPS w 2018 roku zatrudnił jednego asystenta rodziny w ramach umowy o pracę na czas nieokreślony. Koszt zatrudnienia asystenta w 2018r. wyniósł ogółem: **45.750 zł**, z czego kwotę **25.811 zł** stanowi wkład własny gminy. Pozostałą kwotę Gmina pozyskała w ramach resortowego „**Programu asystent rodziny i koordynator rodzinnej pieczy zastępczej na rok 2018**” Ministerstwa Rodziny, Pracy i Polityki Społecznej tj. dotacja w ramach rezerwy budżetu państwa **14.311 zł** oraz **5.628 zł** z Funduszu Pracy. W 2018 roku z usług asystenta rodziny korzystało **15 rodzin**, w których wychowuje się **37 dzieci**. Nie odnotowano przypadku odmowy współpracy rodziny z asystentem.

Gmina Łabiszyn tworzy możliwość podnoszenia kwalifikacji przez asystenta rodziny. W 2018r. asystent podnosił swoje kwalifikacje poprzez szkolenia tematyczne „ Praca z rodzicem trudnego dziecka, sprawiającego problemy wychowawcze. Komunikacja z dzieckiem krzywdzonym”, „Profilaktyka przeciwdziałania przemocy” . Pracownicy MOPS uczestniczyli również w szkoleniu „Kompetentny asystent rodziny- wyzwania, potrzeby i standardy pracy”.

W 2018 roku na terenie Gminy Łabiszyn utworzona została placówka wsparcia dziennego funkcjonująca w oparciu o ustawę o wspieraniu rodziny i systemie pieczy zastępczej. Dnia 19 lutego 2018r. Kierownik MOPS, działając z upoważnienia Burmistrza Łabiszyna udzieliła zezwolenia Harcowni Łabiszyn na prowadzenie placówki w formie pracy podwórkowej dla 15 dzieci w grupie wiekowej 6-18 lat. Harcownię prowadzi Chorągiew Kujawsko-Pomorska Związku Harcerstwa Polskiego. Placówka została powołana w celu wspierania funkcji opiekuńczo-wychowawczych rodziny. Organizuje zajęcia rozwijające twórcze zainteresowania i zdolności dzieci oraz oferuje pomoc w nauce.

Kolejnym zadaniem realizowanym w 2018r. było współfinansowanie pobytu dziecka w rodzinie zastępczej, rodzinnym domu dziecka, placówce opiekuńczo-wychowawczej, regionalnej placówce opiekuńczo-terapeutycznej lub interwencyjnym ośrodku preadopcyjnym.

Koszt powyższego zadania w 2018r. wyniósł: **115.604 zł**.

Nowym zadaniem, które w 2018r. realizowano w ramach ustawy o wspieraniu rodziny i systemie pieczy zastępczej była realizacja rządowego programu „**Dobry start**”. Zadanie zostało w całości zrealizowane ze środków budżetu państwa. Świadczenie powyższe wypłacono dla **1.374 uczących się** dzieci . Koszt wypłaconych świadczeń wyniósł **412.200 zł**, natomiast koszty obsługi programu **13.610 zł**.

Kolejnym realizowanym w 2018r. zadaniem wynikającym z rządowego programu był program „**Pomoc państwa w zakresie dożywiania**”. Na realizację programu pozyskano dotację z budżetu państwa. Ogólny koszt realizacji programu wyniósł **206.500zł** , z czego kwotę **44.000zł** stanowił wkład własny gminy, a **162.500 zł** to dotacja z budżetu państwa. Pomoc w ramach programu była realizowana w formie posiłków dla dzieci w szkołach oraz w formie zasiłku celowego na zakup żywności . W skali roku pomocą w formie posiłku w szkole objętych zostało 285 dzieci. Porównując z 2017r. nastąpił spadek, gdyż w 2017r. z tej formy pomocy korzystało w skali roku 330 dzieci. Biorąc pod uwagę rok szkolny to do czerwca 2018r. ( rok szkolny 2017/2018) objętych dożywianiem było 255 dzieci , natomiast od września 2018r. (rok szkolny 2018/2019) z tej formy pomocy korzysta 182 dzieci. Z pomocy w formie zasiłku celowego na zakup żywności w ramach programu w skali roku 2018 skorzystało 190 osób i rodzin, dla porównania w 2017r. 209 osób i rodzin.

Następnym realizowanym zadaniem z zakresu pomocy społecznej była realizacja **specjalistycznych usług opiekuńczych na rzecz osób z zaburzeniami psychicznymi** zgodnie z Rozporządzeniem Ministra Polityki Społecznej z dnia 22 września 2005r. w sprawie specjalistycznych usług opiekuńczych. Zadanie w całości finansowane jest z dotacji z budżetu państwa. W 2018r. tą formą pomocy objęliśmy **12 dzieci**. Koszt zadania wyniósł **141.372 zł**. Usługi powyższe wspomagają rozwój dzieci

dotkniętych różnego rodzaju zaburzeniami psychicznymi min. w przypadku autyzmu, mutyzmu, opóźnieniem rozwoju psycho-ruchowego. Są realizowane poprzez logopedię, neurologopedię, rehabilitację fizyczną-(fizjoterapię, rehabilitacja metodą Vojta, metodą NDT Bobath-terapia neurorozwojowa), rewalidację.

W ramach aktywizacji zawodowej osób długotrwale bezrobotnych a zarazem korzystających ze świadczeń pomocy społecznej wspólnie z Powiatowym Urzędem Pracy w ramach porozumienia przystąpiliśmy w 2018r. do realizacji prac społecznie użytecznych. Prace społecznie użyteczne były wykonywane przez **8 osób** od 1 kwietnia 2018r. do 30 września 2018r. w wymiarze po 40 godzin pracy każda osoba w miesiącu. Łączny koszt zadania wyniósł **17.698 zł**, z czego kwotę **8.400 zł** stanowiła dotacja z Powiatowego Urzędu Pracy. Pozostałą kwotę, czyli **9.298 zł** wydatkowano ze środków własnych gminy. Osoby skierowane do powyższych prac wykonywały różnego rodzaju prace porządkowe na terenie miasta i gminy.

Kolejnym ważnym elementem polityki socjalnej naszej gminy jest pomoc osobom bezdomnym. Ustawa o pomocy społecznej obliguje każdą gminę do zapewnienia schronienia osobom bezdomnym, zwłaszcza o okresie zimowym. Wykonując ustawowy obowiązek zagwarantowania schronienia w przypadku zaistnienia takiej konieczności w 2018r. zawarliśmy porozumienie z Kujawsko-Pomorskim Stowarzyszeniem Pomocy Bliźniemu „JUDYM” w Kołaczku w zakresie gotowości , w razie potrzeby miejsc w noclegowni i schronisku na potrzeby mieszkańców naszej gminy. W 2018r. 4 osoby skorzystały z takiej formy pomocy.

Następne istotne zadanie realizowane to pomoc rodzinom zagrożonym przemocą zgodnie z **ustawą o przeciwdziałaniu przemocy w rodzinie**. W 2018r. **42** rodziny zostały objęte pomocą grup roboczych Zespołu Interdyscyplinarnego ds. Przeciwdziałania Przemocy w Rodzinie. Wszczęte zostały 52 procedury „Niebieskiej Karty” w 37 rodzinach ( 46 procedur wszczętych przez Policję, 3 procedury przez Szkołę i 3 procedury wszczęte przez MOPS).

Wsparcie osób i rodzin w formie dodatków mieszkaniowych na podstawie ustawy o dodatkach mieszkaniowych i dodatków energetycznych na podstawie ustawy Prawo energetyczne to kolejna forma pomocy adresowana do mieszkańców naszej Gminy. Z pomocy w formie dodatków mieszkaniowych w 2018r. skorzystało 89 rodzin na kwotę **96.845 zł**, natomiast z pomocy w formie dodatków energetycznych 36 rodzin na kwotę **4.596 zł**. Dodatki mieszkaniowe w całości finansowane są z budżety gminy, a dodatki energetyczne z dotacji z budżetu państwa.

Elementarnymi ustawowymi świadczeniami realizowanymi przez gminę w zakresie wsparcia rodziny są świadczenia rodzinne, wychowawcze oraz fundusz alimentacyjny . Przedstawiam, jak wyglądała realizacja tych form świadczeń w 2018r. oraz porównawczo do 2017r.

Rodzaj świadczenia	2017		2018	
	I. rodzin	kwota	I. rodzin	kwota
Zasiłki rodzinne wraz z dodatkami	670	2.042.959	644	1.809.551
Zasiłek dla opiekuna	5	29.640	4	20.360
Zasiłki pielęgnacyjne	214	391.374	225	412.063
Świadczenia pielęgnacyjne	42	702.667	47	847.075
Specjalny zasiłek opiekuńczy	21	88.661	18	86.340
Jednorazowa zapomoga z tyt. urodzenia dziecka „becikowe”	103	103.000	85	85.000
Składki na ubezpieczenia emerytalne i rentowe od świadczeń pielęgnacyjnych	30	119.611	29	111.358
Skadki na ubezpieczenie zdrowotne od świadczeń pielęgnacyjnych	9	9.405	11	12.065



Fundusz alimentacyjny	69	552.320	67	543.110
Świadczenie wychowawcze „500+”	782	8.196.915	759	7.542.371
Za życiem	0	0	2	8.000
Świadczenie rodzicielskie	53	419.712	68	382.910

Wszystkie w/w zadania realizował w 2018r. Miejski Ośrodek Pomocy Społecznej. Kadra Ośrodka w 2018r. nie zmieniła się. Liczy ogółem 15 pracowników. Wszystkie zadania zostały terminowo i w pełni zrealizowane .

## 9.7. OCHRONA ZDROWIA

W zakresie ochrony zdrowia na terenie gminy Łabiszyn działają dwa podmioty:

- Samodzielny Publiczny Zakład Opieki Zdrowotnej – Przychodnia w Łabiszynie,
- Przychodnia AGAMED Agnieszka Łasecka.

**Samodzielny Publiczny Zakład Opieki Zdrowotnej - Przychodnia w Łabiszynie** jest podmiotem leczniczym niebędącym przedsiębiorcą w rozumieniu przepisów ustawy z dnia 15 kwietnia 2011 r. o działalności leczniczej prowadzonym w formie samodzielnego publicznego zakładu opieki zdrowotnej, dla którego podmiotem tworzącym jest Gmina Łabiszyn.

Celem Zakładu jest udzielanie ambulatoryjnych świadczeń zdrowotnych, profilaktyka oraz promocja zdrowia.

W 2018 roku Samodzielny Publiczny Zakład Opieki Zdrowotnej - Przychodnia w Łabiszynie prowadził działalność medyczną na podstawie umów zawartych z Kujawsko – Pomorskim Oddziałem Narodowego Funduszu Zdrowia w Bydgoszczy w zakresie podstawowej opieki zdrowotnej, stomatologii i rehabilitacji.

W 2018 roku w jednostce zatrudnionych było 23 pracowników.

Dane dotyczące zatrudnienia na dzień 31 grudnia 2018 roku przedstawiają się następująco:

- 13 osób na umowę o pracę,
- 4 osoby na umowę zlecenie (1 pracownik zatrudniony był w 2 formach, jako kierowca - umowa zlecenie, jako pracownik gospodarczy - ¼ etatu umowa o pracę),
- 6 osób na kontrakcie.

**Struktura zatrudnienia w 2018 roku wyglądała następująco:**

**W podstawowej Opiece Zdrowotnej zatrudnionych było 12 pracowników:**

- 3 lekarzy POZ – w tym: 2 na umowy o pracę, a 1 na kontrakcie,
- 7 pielęgniarek POZ – w tym 4 na umowy o pracę i 3 na kontrakcie,
- 1 położna POZ – na kontrakcie,
- 1 kierowca transportu sanitarnego POZ – umowa zlecenie

**Świadczenia stomatologiczne realizowały 2 osoby:**

- 1 lekarz dentysta – umowa o pracę
- 1 pomoc dentystyczna – umowa o pracę

**Świadczenia rehabilitacyjne wykonywały 3 osoby :**

- 2 magistrów fizjoterapii – umowy o pracę
- 1 magister fizjoterapii – kontrakt

**W sekcji gospodarczej pracowało 4 pracowników:**

- 3 sprzątaczkę - umowy zlecenie
- 1 pracownik gospodarczy - ¼ etatu umowa o pracę

**W dziale administracyjnym pracowało 2 pracowników:**

- 1 główna księgową – umowa o pracę
- 1 pracownik administracyjny – umowa o pracę

W 2018 roku ogólne warunki umów z NFZ nie uległy zasadniczej zmianie. I tak:

### **PODSTAWOWA OPIEKA ZDROWOTNA**

Obejmowała następujące świadczenia medyczne w rodzaju:

lekarz POZ; pielęgniarka POZ; położna POZ; pielęgniarka szkolna; transport sanitarny

W zakresie Podstawowej Opieki Zdrowotnej świadczenia udzielane były :

- w Przychodni w Łabiszynie, od poniedziałku do piątku od godziny 8.00 do godziny 18.00 oraz
- w Punkcie Lekarskim w Lubostroniu, od poniedziałku do piątku od 7.30 – 15.05 w tym dwa razy w tygodniu przyjmował lekarz POZ (poniedziałek i czwartek) .

Natomiast od poniedziałku do piątku w godzinach od 18.00 do 8.00 dnia następnego oraz w dni ustawowo wolne od pracy, niedziele i święta opiekę lekarsko - pielęgniarską dla zadeklarowanych do naszej Jednostki pacjentów pełnił SP ZOZ w Barcinie.

W stanach nagłych pomocy medycznej udzielało pogotowie ratunkowe, które na ten teren zakontraktowało świadczenia z zakresu ratownictwa medycznego .

Ponadto dla celów realizacji umów Jednostka podpisała dodatkowe umowy z podwykonawcami. I tak:

#### **Badania RTG i USG dla naszych pacjentów wykonywały:**

- Pałuckie Centrum Zdrowia w Żninie – RTG
- SP ZOZ w Barcinie – RTG
- N ZOZ „Epoka” w Żninie - RTG
- N ZOZ Dema w Barcinie – USG
- Doktor Gehrke – USG na miejscu w Przychodni w Łabiszynie na własnym sprzęcie 1 raz w miesiącu 20 pacjentów, na podstawie zawartej umowy na świadczenie usług USG

#### **Badania laboratoryjne wykonywała:**

- firma VITALABO

Materiał do tego celu pobierany był w:

- Przychodni w Łabiszynie pięć dni w tygodniu – od poniedziałku do piątku, od 7.30 do 9.30
- w Punkcie Lekarskim w Lubostroniu, dwa razy w tygodniu – wtorek 7.30 do 9.00 i piątek – od 7.30 do 9.30.

#### **Opiekę nad dziećmi i młodzieżą szkolną sprawowała pielęgniarka w następujących dniach:**

- w szkole w Lubostroniu we wtorki – 10.00 – 15.05 i piątki 10.00 – 14.00
- w szkole w Ojrzanowie w środy od 10.00 – 14.00.

### **Inwestycje w 2018 roku**

#### **w I półroczu**

- Wykonano remont Poradni Dzieci Zdrowych,
- Zakupiono nowe biurka i szafy do wyremontowanych gabinetów
- Zakupiono 2 nowe lodówki do przechowywania szczepionek

Koszt tych inwestycji wyniósł około 30 000,00 złotych.

#### **w II półroczu**

- Zakupiono autoklaw
- Zakupiono zgrzewarkę
- Zakupiono unit stomatologiczny

Koszt inwestycji wyniósł około 90 000,00 złotych.

SP ZOZ w Łabiszynie współpracuje z Gminą Łabiszyn w zakresie sprawowania opieki medycznej na różnych, organizowanych przez samorząd imprezach.

**Przychodnia AGAMED Agnieszka Łasecka**, powstała w styczniu 2014 roku jako spółka partnerska WAMED i w takiej formie funkcjonowała do grudnia 2014. Od stycznia 2015 roku do dziś działa jako AGAMED i prowadzona jest przez osobę fizyczną. Od początku działalności przychodnia miała i ma do tej pory - podpisaną umowę z NFZ.

Zatrudnia obecnie:

- 7 pielęgniarek, w tym 4 zatrudnione na kontrakcie, a 3 na umowę-zlecenie;
- 1 położną środowiskową;
- 2 lekarzy w pełnym wymiarze godzin – właściciel - pediatra i lekarz rodzinny oraz pediatra zatrudniony na kontrakcie;
- 2 lekarzy ma dyżury popołudniowe - lekarz internista oraz lekarz w trakcie specjalizacji z medycyny rodzinnej.

Personel jest wykwalifikowany i nadal się kształci, rozwija swoją wiedzę i umiejętności:

- 3 lekarzy z II stopniem specjalizacji, 1 lekarz z tytułem doktora nauk medycznych;
- 5 pielęgniarek posiada wyższe wykształcenie, 2 posiadają specjalizacje, a 3 są w trakcie specjalizacji;
- położna środowiskowa ma licencjat oraz specjalizację.

Przychodnia AGAMED świadczy usługi w ramach NFZ tylko w zakresie podstawowej opieki medycznej. Ponadto, w przychodni:

- w razie potrzeby pacjent może również skorzystać z porady medycznej odpłatnie;
- pobieranie krwi i innych materiałów do badań diagnostycznych można wykonać na miejscu codziennie w ramach NFZ lub odpłatnie dla wszystkich chętnych, nie tylko pacjentów przychodni;
- udostępniane są gabinety celem prowadzenia działalności przez innych lekarzy specjalistów przyjmujących prywatnie - aktualnie ortopeda, urolog, pulmonolog, dietetyk;
- odbywają się bezpłatne lub odpłatne badania i akcje wykonywane przez podmioty zewnętrzne np. badanie wzroku, badania usg wraz z Dopplerem, badania znamion skórnych, nowoczesne badania kardiologiczne, badania poziomu Vit D 3 u dzieci itp. dla wszystkich chętnych nie tylko naszych pacjentów;
- prowadzone są akcje szczepień organizowanych przez samorządy lokalne i wojewódzkie np. pneumokoki, HPV;

Przychodnia Agamed współpracuje z Gminą Łabiszyn w zakresie sprawowania opieki medycznej na różnych, organizowanych przez samorząd imprezach.

## 9.8. KULTURA

Na terenie Gminy Łabiszyn działają dwie instytucje kultury:

- Łabiszyński Dom Kultury,
- Biblioteka Publiczna Miasta i Gminy im. dr. Juliana Gerpe w Łabiszynie

**Łabiszyński Dom Kultury** jest samorządową instytucją kultury, której terenem działania jest obszar administracyjny Gminy Łabiszyn. Siedzibą Domu Kultury jest budynek przy ulicy Parkowej1 w Łabiszynie. Powierzchnia użytkowa ŁDK to 344 m<sup>2</sup> (parter i piętro). W budynku mieści się również siedziba Biblioteki Publicznej Miasta i Gminy w Łabiszynie oraz małe mieszkanie lokatorskie na poddaszu. Łabiszyński Dom Kultury obecnie zatrudnia 5 stałych pracowników (4,25 etatu). Są to: dyrektor, gł. księgową, pracownik administracyjny-akustyk, 2 pracowników gospodarczych. W ŁDK zatrudnionych jest także na umowę zlecenie 11 instruktorów sekcji zainteresowań. Instytucja bazuje również na pracownikach zatrudnionych okresowo w formie stażu. Zgodnie ze statutem ŁDK, do podstawowych zadań instytucji należy: upowszechnianie i tworzenie kultury i sztuki, folkloru, muzyki, tańca, teatru i filmu, plastyki, rękodzieła i sztuki ludowej oraz zaspokajanie w tym zakresie oczekiwań społeczności lokalnej,

upowszechnianie i kultywowanie tradycji lokalnych i narodowych, rozwijanie aktywności społecznej oraz rozpoznawanie i rozbudzanie zainteresowań w dziedzinie kultury i sztuki, wspieranie i dokumentowanie przejawów działalności twórczej i kulturotwórczej mieszkańców, propagowanie dorobku oraz sylwetek twórców lokalnych. Łabiszyński Dom Kultury to instytucja, budynek ale przede wszystkim ludzie. Od 1970 roku przy ŁDK działa Klub Seniora (ok 100 członków) oraz chór "Tulipan"(ok 15 członków). Od 2011 roku przy ŁDK działa grupa ŁAM (Łabiszyńska Aktywna Młodzież). Od maja 2015r. w ŁDK okazjonalnie aranżuje się Salę Ślubów na potrzeby Urzędu Stanu Cywilnego. Oferta kulturalna znacznie się poszerzyła po rewitalizacji parku na łabiszyńskiej wyspie w 2010 roku, wybudowaniu amfiteatru, zaplecza rekreacyjno – sportowego (marina, siłownia plenerowa, plac zabaw). Działania te uczyniły łabiszyńską wyspę miejscem tętniącym życiem kulturalnym i atrakcjami dla każdej grupy wiekowej. Budynek, w którym mieści się siedziba ŁDK również spełnia potrzeby instytucji. Generalny remont w 2013 roku stworzył nowe możliwości dla działalności ŁDK. Metraż instytucji się nie zmienił ale zmiana rozkładu pomieszczeń dały większą możliwość wykorzystania powstałej przestrzeni, np. na koncerty czy spotkania okolicznościowe, a także stał się bardziej dostępny dla osób niepełnosprawnych. Łabiszyński Dom Kultury w 2015 roku poszerzył swoją działalność o rozbudowaną marinę oraz o dodatkowe wyposażenie w postaci rowerów szosowych, a w 2018 roku o dodatkowe kajaki i atrakcje w postaci rikszy i specjalnego rowera wodnego (w kształcie różowego pelikana). W sezonie letnim 2018r. skorzystały z mariny 2944 osoby. Obecnie instytucja dysponuje solidną bazą lokalowo – techniczną ( w tym profesjonalny sprzęt nagłośnieniowy ).W ostatnich latach w Łabiszyńskim Domu Kultury oraz na łabiszyńskiej wyspie zaszło szereg pozytywnych zmian, zarówno w obszarze infrastruktury jak i samej działalności kulturalno-oświatowej. Bazując m.in. na w/w potencjale Łabiszyński Dom Kultury jest organizatorem lub partnerem wielu imprez kulturalnych, plenerowych, konkursów, imprez okolicznościowych, wystaw, koncertów itp. Gro z nich to działania, które wpisały się już w coroczny kalendarz imprez kulturalnych naszej gminy

### Imprezy kulturalne w 2018r.

Nazwa imprezy	Szacunkowa ilość uczestników
XXVI Finał Wielkiej Orkiestry Świątecznej Pomocy	200
Koncert; Rodzinne Kolędowanie	80
Koncert Kolęd w Kościele Św. Mikołaja	500
Ferie zimowe dla dzieci i młodzieży	50
Koncert Walentynkowy "Szósta Wieczorem"	120
Koncert na zakończenie ferii zimowych na sali gimnastycznej	800
Dzień Kobiet „Spotkanie na obcasach”	60
Recital Dawida Kartaszewicza	100
Korowód na powitanie wiosny	1000
Warsztaty Wielkanocne	50
I łabiszyńskie warsztaty gospel	60
Koncert „W hołdzie Janowi Pawłowi II” w kościele Św. Mikołaja	500
Rajd rowerowy i piknik „Łabiszyńskie klimaty”	1000
I Łabiszyński Jarmark Majowy; wystawa zabytkowych motocykli	2000
Koncert ; NORBI	1500
Festiwal Orkiestr Dętych ; piknik strażacki	800

Koncert cygański ;DZIANI	2000
Kiermasz ogrodniczo-rękodzielniczy	1800
Koncert; Robert Janowski	2000
Dzień Dziecka; IV Przedszkolny Festiwal Talentów, Koncert uczniów Music Class	800
Koncert śląskiego zespołu DUO Fenix	1800
VI Łabiszyńskie Spotkania z Historią, pt. „Wrześniowe drogi”	
Koncert operetkowy nad jeziorem w Smerzynie	2000
VI Powiatowy Konkurs Wokalny „Rozśpiewana Wyspa”	100
Koncert zespołu Fermata	2000
V Street- Art Łabiszyn	1000
Teatr muzyczny „Rada” z Białorusi	2000
III Łabiszyński Bieg Świętojański	1000
Koncert Haliny Kunickiej	900
Koncert operetkowy „U źródła muzyki”	200
Kabaret pod Wyrwigroszem	1500
Międzynarodowy Festiwal Latawców	200
VII Łabiszyńskie Spotkania Seniorów	300
Solecki Festyn w Załachowie	200
Koncert Izabeli Trojanowskiej	2000
Festyn rodzinny na Stadionie „Lipcowe party”	1000
Koncert ANDRE	3000
Wakacje z grupą ŁAM	100
Koncert „W krainie uśmiechu”	1500
Łabiszyński Plener Artystyczny	200
Koncert Ewy Kuklińskiej	1800
Festyn Solecki we Władysławowie	500
Koncert zespołu „Trzeci Oddech Kaczuchy”	1500
Festyn Solecki w Ojrzanowie	200
Rejs na Łabiszyn	400
Koncert „Morskie opowieści”	1500
Festyn solecki w Jeżewie	200
Koncert śląski Brygidy i Roberta Łukowskich	1500
Turniej sportowy „Wymiatacze”	2000
Zabawa na Stadionie Sportowym	300
Koncert „Szafa Gra” z Teatru Roma i Kabaretu Buffo	1500
Festyn rodzinny żegnamy wakacje	250
Festyn solecki w Jabłówku	150

Festyn sołecki Nowe Dąbie	300
Występ w wyk. artystów z „Kabaretu Moralnego Niepokoju”	1500
Dożynki Gminne w Lubostroniu	2000
Koncert Danuty Mizgalskiej	1400
Koncert zespołu MILANO	3000
Rodzinne warsztaty jesienne	50
XI Łabiszyński Wieczór Wspomnień	120
Obchody 100-lecia Odzyskania przez Polskę Niepodległości	500
Gminny Konkurs Pieśni i Poezji Patriotycznej	120
Koncert „To ojczyzna twa..”	100
Łabiszyński Kiermasz Świąteczny	2000
Warsztaty świąteczne dla dorosłych	70
Obchody 100 rocznicy Powstania Wielkopolskiego	150
<b>Razem:</b>	<b>59530</b>

Łącznie z imprez organizowanych przy udziale Łabiszyńskiego Domu Kultury skorzystało szacunkowo około 60 tys. osób (w tym głównie podczas otwartych imprez plenerowych).







**Biblioteka Publiczna Miasta i Gminy im. dr. Juliana Gerpe w Łabiszynie** jest instytucją kultury od 2006 r. Jej działalność polega na zaspokajaniu potrzeb czytelniczych, kulturalnych, edukacyjnych i informacyjnych społeczeństwa. Gromadzi, opracowuje i udostępnia materiały biblioteczne, promuje czytelnictwo, upowszechnia wiedzę, kulturę i naukę, prowadzi działalność kulturalną poprzez organizację imprez i spotkań dla wszystkich grup społecznych.

#### **Sieć biblioteczną na terenie gminy tworzą:**

- Biblioteka Główna, ul. Parkowa 1, Łabiszyn,
- Filia biblioteczna w Jeżewie
- Filia biblioteczna w Lubostroniu
- Filia biblioteczna w Nowym Dąbiu

W 2017 roku Biblioteka Publiczna została wyremontowana, a pomieszczenia stały się nowoczesne i przyjemne. Dzięki złożeniu wniosku do Programu Instytutu Książki „Kraszewski dla Bibliotek 2016” i uzyskanemu dofinansowaniu uzupełniono wyposażenie biblioteki w komputery, serwer i inne urządzenia. Od końca 2016 roku biblioteka uruchomiła komputerową wypożyczalnię księgozbioru. Każdy czytelnik może rezerwować książki online.

#### **Zbiory biblioteczne:**

Podstawowym źródłem powiększania księgozbioru jest zakup z budżetu oraz coroczna dotacja ze środków Ministerstwa Kultury i Dziedzictwa Narodowego w ramach Programu Wieloletniego „Narodowy Program Rozwoju Czytelnictwa”. Biblioteka dysponuje ciekawym księgozbiorem, uzupełnianym zgodnie z potrzebami czytelników. W 2018 roku zakupiono 1099 książek i 19 audiobooków. W darze od czytelników i instytucji otrzymaliśmy 118 woluminów.



Księgozbiór wszystkich placówek na koniec 2018 roku to 34960 woluminy oraz 117 audiobooków. Oprócz księgozbioru biblioteka udostępnia prasę. Obecnie na miejscu dostępnych jest 13 tytułów czasopism m.in. Gazeta Pomorska, Tygodnik „Pałuki”, Newsweek, Karta, Książki-magazyn do czytania, Claudia, Mieszkanie, Kumpel, Hobby, Pani, Poradnik domowy, Poradnik Bibliotekarza, Bibliotekarz Kujawsko-Pomorski.

### Usługi elektroniczne:

Książnica jest skomputeryzowana. W bibliotece dostępny jest bezpłatny Internet. Na bieżąco prowadzona jest strona internetowa biblioteki: [www.labiszyn.naszabiblioteka.com](http://www.labiszyn.naszabiblioteka.com). Zbiory biblioteczne w bibliotece głównej są opracowane w 100 % w systemie bibliotecznym MAKPLUS i udostępnione w katalogu online. Księgozbiór filii w Jeżewie można w 99 % przeglądać w katalogu online, a filii w Lubostroniu w 40 %. W każdej bibliotece dostępne jest stanowisko komputerowe dla czytelników, a w bibliotece głównej dodatkowo 6 laptopów służących głównie do zajęć komputerowych dla dorosłych i dzieci. Książnica dysponuje

6 tabletami, 5 robotami Photon, 5 zestawami do programowania BeCeo, 3 zestawami Scottie Go! oraz drukarką 3D. Wszystkie te urządzenia przeznaczone są na zajęcia z programowania dla użytkowników.

W 2017 roku biblioteka przystąpiła do konsorcjum bibliotek kujawsko-pomorskich, które wspólnie wykupiło dostęp do książek na platformie Legimi. Możliwość bezpłatnego wypożyczania ebooków ma każdy posiadacz karty bibliotecznej. Biblioteka udostępnia kody.

Biblioteka prowadzi Cyfrowe Archiwum Tradycji Lokalnej. Znajdują się w nim zeskanowane fotografie i dokumenty dot. historii Łabiszyna i życia mieszkańców.

### Użytkownicy biblioteki i udostępnianie zbiorów:

Użytkownikami biblioteki są zarejestrowani czytelnicy oraz inne osoby odwiedzające czyli: korzystający z czytelni, komputerów, uczestnicy spotkań organizowanych przez biblioteki. W 2018 roku zarejestrowanych było 1264 czytelników.

Liczba odwiedzin i wypożyczeń w 2018 r.

Liczba odwiedzin		Liczba wypożyczeń	
W bibliotece	W czytelni	Na zewnątrz	Na miejscu
11893	3007	16473	1312

### Działalność upowszechnieniowa:

Oferta dla dzieci i młodzieży:

- Dziecięca Akademia - to cykliczne, comiesięczne spotkania z najmłodszymi dziećmi i ich opiekunami. Tematycznie nawiązuje do pór roku, świąt czy okolicznych wydarzeń. Zapraszamy pisarzy dla dzieci i przedstawicieli różnych zawodów.
- Lokalny Klub Kodowania, gdzie młodzi ludzie uczą się kodowania w języku programowania Scratch, programują roboty, tworzą wirtualne wycieczki po naszej wyspie oraz bazy danych. Młodzież spotyka się średnio dwa, trzy razy w miesiącu.





- Klub dziennikarsko – fotograficzny, w czasie którego młodzież poznaje tajniki dziennikarstwa i fotografii poprzez udział w spotkaniach wyjazdowych do redakcji gazet, radia itp.
- Tydzień Bibliotek, 8-15 maja, w trakcie którego odbywa się Konkurs Pięknego Czytania, spotkania autorskie dla dzieci, młodzieży i dorosłych.
- Ogólnopolska Noc Bibliotek, w trakcie której odbywają się spotkania z pisarzami dla dzieci, młodzieży i dorosłych.
- Letnie warsztaty fotograficzne dla młodzieży.
- Cyklicznie, 2 - 3 razy w miesiącu, odwiedzają nas dzieci z przedszkola dla których bibliotekarze przygotowują animacje z książką i czytanie bajek.

#### Oferta dla dorosłych:

- Dyskusyjny Klub Książki istnieje od 18 kwietnia 2007 r. Spotkania odbywają się raz w miesiącu. Klub liczy 24 stałych członków.
- Kurs komputerowy dla dorosłych czytelników. Założeniem tego przedsięwzięcia jest nauka obsługi komputera czytelników, którzy nie posiadają żadnych umiejętności. Zajęcia prowadzi bibliotekarze.
- Spotkania autorskie. Odbywają się one zazwyczaj raz w miesiącu.



#### Inne spotkania cyklicznych:

- Flash Mob z książką, akcja wspólnego głośnego czytania książek.
- Wystawa „Dawny Łabiszyn i jego mieszkańcy” – fotografie z Cyfrowego Archiwum Tradycji Lokalnej.
- Kiermasz książek, darów od czytelników, na rzecz WOŚP.

#### Udział w imprezach gminnych:

Książnica włącza się czynnie we wszystkie imprezy organizowane w gminie organizując animacje dla dzieci, wystawy, pracując w biurze zawodów ŁBŚ itp. :

- Rodzinne kolędowanie,
- Rocznica Powstania Wielkopolskiego,
- Barwny korowód ulicami miasta na rozpoczęcie wiosny,
- Warsztaty wielkanocne,
- Warsztaty jesienne,
- Majówka,
- Kiermasz dla mamy,
- Street art,
- Wieczór wspomnień,
- Lipcowe party,
- Łabiszyńskie Spotkania z Historią,
- Łabiszyński Bieg Świętojański,
- Łabiszyński Festiwal Latawców,
- Łabiszyński Plener Artystyczny,
- Festyn na zakończenie ferii zimowych i letnich,
- Łabiszyński kiermasz świąteczny.

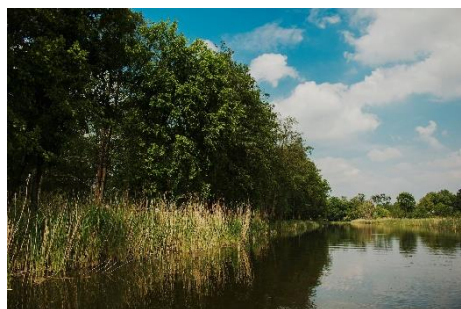
Biblioteka jest instytucją nowoczesną, przyciąga wielu czytelników. Poprzez codzienne starania pracowników, nieustannie się rozwija i staje się placówką otwartą, gdzie każdy czytelnik może przyjść, bez względu na wiek, status społeczny czy majątkowy. Przyjazne otoczenie oraz dobra współpraca z innymi instytucjami i stowarzyszeniami otwiera drogę łabiszyńskiej bibliotece na różne formy pracy zarówno

z czytelnikami dorosłymi, młodzieżą i dziećmi. Jest miejscem ciekawych spotkań, w których każdy może wziąć czynny udział.

### 9.9. TURYSTYKA, SPORT I REKREACJA

Gmina Łabiszyn położona jest w północno-wschodniej części Pojezierza Gnieźnieńskiego, w południowo-zachodniej części woj. kujawsko-pomorskiego, na granicy Pałuk i Kujaw. Położenie to gwarantuje dużą różnorodność rzeźby terenu, gatunków gleb, szaty roślinnej oraz zwierzyny. Lasy, które są pełne jagód i grzybów, stanowią 36% powierzchni Gminy.

Łabiszyn położony jest 25 km od Bydgoszczy, 20 km od Żnina, 35 km od Inowrocławia, 70 km od Torunia i 100 km od Poznania. Przez miasto przepływa rzeka Noteć, która poprzez Kanał Bydgoski łączy się z rzeką Brdą tworząc malowniczą trasę spływu idealną dla początkujących kajakarzy, gdyż stopień trudności uznawany jest za łatwy.



Ryc. Rzeka Noteć

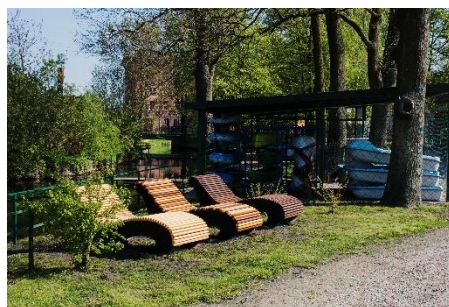


Ryc. Spływ kajakowy

Ze względu na atrakcyjne pod względem przyrodniczym położenie gmina posiada duży potencjał turystyczny i to zarówno pod względem krajoznawczym, jak i czynnego spędzania wolnego czasu (szlaki turystyczne, rowerowe i spacerowe). W celu dalszego rozwoju poprawia się warunki infrastruktury rekreacyjnej. Zrewitalizowano niegdyś zaniedbany obszar w centrum miasta „łabiszyńską wyspę”, gdzie możliwe jest prowadzenie zajęć edukacyjnych (ścieżka dydaktyczna- nauka rozpoznawania gatunków drzew, krzewów i zwierząt), to także miejsce spacerowe, rekreacyjne- plac zabaw, siłownia plenerowa, wypożyczalnia sprzętu wodnego (kajaki, rowery wodne) i rowerów, miejsce odpoczynku, działań kulturalnych, a także reprezentacyjne. Dzięki rewitalizacji „łabiszyńska wyspa” jako jedna z dwóch w województwie kujawsko- pomorskim stała się ciekawym miejscem na mapie turystycznej. W celu rozwoju turystyki i rekreacji na terenie gminy wyznaczono trasę nordic walking, powstają siłownie zewnętrzne, place zabaw, pumptrack.



Ryc. Łabiszyńska Wyspa



Ryc. Wypożyczalnia sprzętu wodnego

W okresie letnim dla mieszkańców i turystów dostępna jest plaża nad jeziorem Smerzyn, gdzie można aktywnie spędzić czas wolny (pole do siatkówki plażowej, boisko do koszykówki, rowery wodne, miejsca do wędkowania, baza gastronomiczna).





Ryc. Jezioro w Smerzynie

Łabiszyn posiada szeroką ofertę działań kulturalno- rozrywkowych. Do flagowych imprez przyciągających liczną grupę odbiorców należą: Łabiszyńskie Spotkania z Historią (inscenizacje historyczne i szereg aktywności mieszkańców nawiązujących do okresu II wojny światowej) oraz cykl koncertów „Spotkajmy się na łabiszyńskiej wyspie” (z udziałem gwiazd polskiej sceny muzycznej). Organizowane są także plenery artystyczne, rajdy rowerowe, spływy kajakowe, biegi uliczne i szereg innych działań z wykorzystaniem potencjału infrastrukturalnego i przyrodniczego gminy.



Ryc. Łabiszyńskie Spotkania z Historią



Ryc. Amfiteatr na łabiszyńskiej wyspie

Najcenniejszymi zabytkami architektonicznymi są budowle sakralne: łabiszyński klasztor, wzniesiony w XVI w., kościół farny z XVII w., unikatowe grobowce na przykościelnym cmentarzu: grobowiec pułkownika Kazimierza Mielęckiego (26-letniego dowódcy Powstania Styczniowego), grobowiec Erazma Rykaczewskiego (z poł. XIX w.), mogiły bohaterów walk z 1848r., lat 1918-1919 i 1939r.



Ryc. Grobowiec pułkownika Władysława Mielęckiego

Na terenie gminy występują interesujące zespoły dworskie oraz pałacowo- parkowe. Na szczególną uwagę zasługuje zespół pałacowo- parkowy w Lubostroniu, będący jednym z najpiękniejszych pałaców klasycystycznych w Polsce oraz liczne pomniki przyrody (drzewa oraz głaz narzutowy). Na uwagę zasługuje również obszar chroniony Natura 2000 Równina Szubińsko- Łabiszyńska, będąca specjalnym obszarem ochrony siedlisk, a także rezerwat przyrody Ostrów Pszczółczyński o pow. 16,80 ha (ochrona łągu i grądu).



Ryc. Zespół pałacowo- parkowy w Lubostroniu



Ryc. Pomnik przyrody „Dąb Jagiełty”

Najważniejsze obiekty sportowe Gminy Łabiszyn:

- Stadion Miejski w Łabiszynie (dwa boiska do piłki nożnej, bieżnia, kort tenisowy, pumtrack, trybuny, zaplecze socjalne oraz grzybek taneczny),
- Strzelnica Miejska z nowym budynkiem socjalnym,
- Wypożyczalnia sprzętu wodnego- marina i rowerów na łabiszyńskiej wyspie (do dyspozycji mieszkańców i turystów: 9 kajaków dwuosobowych, 3 kajaki jednoosobowe, 1 kajak trzyosobowy, 10 rowerów wodnych, rower wodny – flaming, 8 rowerów damskich, 8 rowerów męskich, 4 młodzieżowe, 1 riksza),
- Centrum Bilardowe (trzy stoły),
- Kompleks Sportowy „ORLIK 2012” oraz sala gimnastyczna przy Zespole Szkół w Łabiszynie,



- Kompleks Sportowy „ORLIK 2012” oraz sala gimnastyczna przy Zespole Szkół w Lubostroniu.

Całość bazy rekreacyjno-wypoczynkowej dopełniają:

- siłownie zewnętrzne w: Lubostroniu, Jeżewie, Nowym Dąbju, Jabłowie, Jabłótku, Władysławowie oraz trzy w Łabiszynie,
- place zabaw na terenie miasta i w sołectwach,
- park na łabiszyńskiej wyspie,
- park w Lubostroniu.



Ryc. Siłownia zewnętrzna w Lubostroniu



Ryc. Stadion Miejski w Łabiszynie



Ryc. Kompleks Sportowy „ORLIK 2012”



Ryc. Park na łabiszyńskiej wyspie

Na terenie Gminy Łabiszyna działają kluby i stowarzyszenia sportowe, których uczestnicy, dzięki rozbudowie i unowocześnianiu bazy infrastrukturalnej oraz wsparciu finansowemu mają, możliwość rozwijania swoich pasji, często sięgając po najwyższe laury. Do najważniejszych zaliczyć można: Uczniowski Klub Sportowy „Noteć Łabiszyn”, Uczniowski Klub Sportowy „Łabiszynianka”, Stowarzyszenie Kultury Fizycznej „Gakko- Karate”.

PODSUMOWANIE WYDARZENIA KULTURALNE: <https://www.youtube.com/watch?v=ix3KUrbm2Yo&t=10s>

## 9.10. BEZPIECZEŃSTWO PUBLICZNE

### Ochrona Przeciwpożarowa w Gminie Łabiszyn w 2018 roku.

Na terenie gminy Łabiszyn działają 2 jednostki Ochotniczych Straży Pożarnych (OSP Łabiszyn, OSP Lubostroń) z czego OSP Łabiszyn należy do Krajowego Systemu Ratowniczo-Gaśniczego.

Jednostki OSP dysponują następującym sprzętem do działań ratowniczo-gaśniczych:

- samochody pożarnicze średnie – 3 szt. (rok produkcji 2013, 2009, 1997)
- samochody pożarnicze lekkie – 2 szt. (rok produkcji 1993)
- ponton – 1 szt.
- sprzęt hydrauliczny ratownictwa drogowego – 2 kpl. (zestaw średni i lekki)
- motopompa pływająca – 4 szt.
- motopompa szlamowa – 2 szt.
- poduszki ciśnieniowe Sava z osprzętem -1 kpl.
- torby ratownictwa medycznego – 3 szt.

- sanie do ratownictwa lodowego – 1 szt.
  - piła do cięcia stali i betonu – 1 szt.
  - pilarki spalinowe do drzewa – 9 szt.
  - radiotelefony samochodowe – 5 szt.
  - aparaty oddechowe – 11 kpl.
  - system zdalnego alarmowania DSP50 – 2 kpl.
  - motopompa M8/8 – 1 szt.
  - agregaty prądowórcze: (do 2,2 kW – 4 szt., powyżej 2,2 kW – 2 szt.)
  - wentylator oddymiający – 2 szt.
  - zbiornik otwarty składany na wodę o poj. 10m<sup>3</sup>
- oraz radiotelefony przenośne, sygnalizatory bezruchu, ubrania do pracy w środowisku wodnym, kamizelki ratunkowe, sprzęt do ratownictwa lodowego i wysokościowego.
- Powyższy jak i inny sprzęt wykorzystywany był w **121** interwencjach na terenie gminy

#### Działania ratowniczo-gaśnicze na terenie gminy Łabiszyn:

Rodzaj zdarzenia	Ilość	Załóg	Strażaków
Pożar	34	206	655
Miejscowe zagrożenie	79	125	589
Alarm fałszywy	8	12	53
Razem	121	343	1297

#### Interwencje podejmowane przez jednostki

Jednostka	Pożary	Miejscowe zagrożenia	Alarmy fałszywe	Razem
OSP Łabiszyn	36	68	8	112
OSP Lubostrzeń	20	18	1	39

#### W zakresie działalności informacyjno-szkoleniowej zorganizowano:

- gminne eliminacje Ogólnopolskiego Turnieju Wiedzy Pożarniczej, zwycięscy reprezentowali gminę na szczeblu powiatowym,
- gminne eliminacje Ogólnopolskiego Turnieju Plastycznego,
- gminne zawody sportowo-pożarnicze,
- pogadanki wraz z prezentacją sprzętu dla dzieci i młodzieży,
- pokazy na festynach z okazji dnia dziecka,
- zorganizowanie festynu strażackiego połączonego z festiwalem orkiestr dętych,
- 5 strażaków ukończyło kurs podstawowy strażaka ochotnika.

#### Zrealizowano następujące zadania remontowe:

- ogrodzenie terenu za remizą w Lubostrzeniu
- wykostkowanie placu za remizą w Lubostrzeniu

#### Zakupiono ze środków budżetu gminy Łabiszyn:

OSP Łabiszyn: buty specjalne – 2 pary, węże pożarnicze – 9szt., parawan, rękawice ochronne, kominiarka strażacka – 4 szt., najaśnica led, kurtki zimowe – 5 szt., buty do pocztu sztandarowego – 4 pary, mundury wyjściowe – 5 kompletów

OSP Lubostrzeń: łączniki kątowe, dwa hełmy, buty specjalne – 5 par, ubrania specjalne – 5 pary, węże tłoczne – 12 odcinków, rękawice ochronne – 6 pary, kominiarka strażacka – 8 szt., linka ratownicza na bębnie oraz rzutka do rat. Wodnego, uranie koszarowe

**Ze środków Ministerstwa Sprawiedliwości i 1% budżetu gminy Łabiszyn** zakupiono dla OSP sprzęt za 29569,00 zł w tym m.in. 2 kpl. Defibrylatorów, agregat prądotwórczy 6kW, zestaw oświetleniowy led, detektor napięcia, osłony na ostre krawędzie, zestaw do stabilizacji pojazdów, osłona na poduszki powietrzne, bosak dielektryczny.

**Ze środków Ministerstwo Spraw Wewnętrznych i Administracji** dla OSP Lubostroń zakupiono dwa kpl. Aparatów ochrony dróg oddechowych za kwotę 9.961,00 zł  
Z KSRG dla OSP Łabiszyn zestaw do wyważania drzwi oraz dwa kpl. Ubrań specjalnych.

**BURMISTRZ ŁABISZYNA**

**/-/ JACEK IDZI KACZMAREK**